
PEFC kaubamärkide kasutuslitsentside väljastamise kord
Eesti Metsasertifitseerimise Nõukogu poolt



Eesti Metsasertifitseerimise Nõukogu

Toompuiestee 24
10149 Tallinn
EESTI

E-post: info@pefc.ee, Web: www.pefc.ee

Autoriõigused

© Eesti Metsasertifitseerimise Nõukogu MTÜ 2022

Käesoleva standardi autoriõigus kuulub MTÜ-le Eesti Metsasertifitseerimise Nõukogu. Dokument on kättesaadav Eesti Metsasertifitseerimise Nõukogu veebilehelt www.pefc.ee.

Käesoleva standardi ühtegi osa ei tohi ärilisel eesmärgil ilma Eesti Metsasertifitseerimise Nõukogu loata mitte üheski vormis ega ühegi vahendiga muuta, reprodutseerida ega kopeerida.

Dokumendi ametlik versioon on eestikeelne, kuid see on tõlgitud ka inglise keelde. Kahtluse korral on siduv ingliskeelne dokument. Dokumendi tõlget inglise keelde on võimalik saada Eesti Metsasertifitseerimise Nõukogult või veebilehelt www.pefc.org.

Dokumendi pealkiri: PEFC kaubamärkide kasutuslitsentside väljastamise kord Eesti Metsasertifitseerimise Nõukogu poolt

Dokumendi nimetus: PEFC EGD 1005:2022

Kinnitanud: Eesti Metsasertifitseerimise Nõukogu **Kuupäev:** 04.05.2022

Välja antud: 05.05.2022

Jõustunud: 21.06.2022

Muudetud: 16.06.2023

Üleminekutähtaeg: -

Järgmise perioodilise ülevaatuse aeg: 04.05.2027

Sisukord

Eessõna	4
Sissejuhatus.....	4
1. Reguleerimisala.....	5
2. Normdokumendid	5
3. Mõisted ja määratlused	5
4. Litsentsi väljastamise tingimused	8
5. Geograafiline ulatus	9
6. Andmehaldus	9
7. Litsentsi väljastamise kord	10
8. Litsentside kehtivus	11
9. PEFC kaubamärkide kasutuslitsentsi taotlemine	12
10. PEFC kaubamärkide ühekordne kasutamine.....	12

Lisa 1: PEFC kaubamärkide kasutusleping – kasutajagrupp B: säästva metsamajandamise standardi alusel sertifitseeritud organisatsioonid

Lisa 2: PEFC kaubamärkide kasutusleping – kasutajagrupp C: tarneahela alusel sertifitseeritud üksused - individuaalsed organisatsioonid

Lisa 3: PEFC kaubamärkide kasutusleping – kasutajagrupp C: tarneahela alusel sertifitseeritud üksused – mitme tegevuskohaga organisatsioonid

Lisa 4: PEFC kaubamärkide kasutusleping – kasutajagrupp D: teised kasutajad

Lisa 5: PEFC kaubamärkide kasutusleping – kasutajagrupp D: jaemüüjad ja kaubamärkide omanikud

Eessõna

PEFC, Metsasertifitseerimisskeemide Tunnustamise Programm on rahvusvaheline organisatsioon, mis edendab jätkusuutlikku metsamajandamist metsamajandamise sertifitseerimise ja metsapõhiste toodete märgistamise kaudu. PEFC väitega ja/või märgisega tooted annavad kindluse, et toormaterjal pärineb jätkusuutlikult majandatud metsast.

Pärast jõustumist ja üleminekuperioodi lõppemist asendab käesolev dokument PEFC Logo kasutamise litsentside väljastamise protseduuri 2015. a versiooni.

Käesolev dokument reguleerib PEFC kaubamärkide kasutuslitsentside väljastamise korda vastavalt standarditele PEFC ST 2001:2020, *PEFC Kaubamärgireeglid - Nõuded* ja PEFC ST 2002:2020, *Metsa- ja puupõhiste toodete tarneahel - Nõuded*.

B ja D kasutajagruppi kuuluvad litsentsiomanikud peavad enne 14. augustit 2022.a allkirjastama uue PEFC kaubamärkide kasutuslepingu, mis asendab nende praeguse PEFC logo kasutuslepingu, et leping oleks vastavuses käesoleva dokumendi ja eelnimetatud standarditega. Tarneahela sertifikaati omavad üksused peavad uue PEFC kaubamärkide kasutuslepingu allkirjastama enne 14. augustit 2023.a, kui neid on sertifitseeritud vastavalt standardite PEFC ST 2002:2020, *Metsa- ja puupõhiste toodete tarneahel – Nõuded* ja PEFC ST 2001:2020, *PEFC Kaubamärgireeglid – nõuded, 2020. aasta versioonile*.

Sissejuhatus

PEFC kaubamärgid annavad teavet, et metsapõhised tooted pärinevad jätkusuutlikult majandatud metsast, ringlussevõetud ja teistest mittevastuolulistest allikatest. Teave kaubamärkide kohta suunab ostjaid ja potentsiaalseid ostjaid valima sertifitseeritud tooteid keskkonnaalastel või ka teistel kaalutlustel.

Eestis võib PEFC kaubamärke kasutada üksnes Eesti Metsasertifitseerimise Nõukogu (edaspidi EMSN) väljastatud PEFC kaubamärkide kasutuslitsentsi alusel.

1. Reguleerimisala

Käesolev dokument sätestab korra **PEFC kaubamärkide** kasutuslitsentside, edaspidi „litsentsid“, väljastamiseks EMSNi poolt, et **PEFC kaubamärkide** kasutamine oleks juriidilises vastavuses standardiga PEFC ST 2001:2020, *PEFC Kaubamärkide reeglid – nõuded*.

Käesolev dokument põhineb standardil PEFC ST 2001:2020, *PEFC Kaubamärkide reeglid – nõuded*, juhisel PEFC GD 1005:2020, *PEFC kaubamärkide kasutuslitsentside väljastamise kord PEFC Nõukogu poolt ja juhisel PEFC GD 1004, PEFC skeemi administreerimine*.

EMSN vastutab **PEFC kaubamärkide kasutuslitsentside** väljastamise eest Eestis tegutsevatele organisatsioonidele.

PEFC Nõukogu väljastab litsentse üksnes organisatsioonidele, mis asuvad riikides, kus puudub PEFC tunnustatud organ või juhul, kui vastav PEFC tunnustatud organ ei saa litsentsi väljastada või mõnel muul PEFC Nõukogu aktsepteeritud põhjusel.

Kõik teised organisatsioonid peavad litsentsi taotlema vastavalt PEFC tunnustatud rahvuslikult organilt.

2. Normdokumendid

PEFC ST 2001:2020, *PEFC Kaubamärkide reeglid – nõuded*

PEFC GD 1005:2020, *PEFC kaubamärkide kasutuslitsentside väljastamise kord PEFC Nõukogu poolt*

PEFC GD 1004, *PEFC skeemi administreerimine*

3. Mõisted ja määratlused

Akrediteeritud sertifikaat

Sertifitseerimisasutuse akrediteerimisulatuses raames väljastatud sertifikaat, mis kannab akrediteerimisasutuse sümbolit.

Tunnustamine ja vastastikune tunnustamine

Skeemi tunnustamine tähendab, et PEFC Nõukogu liikmed on otsustanud, et antud skeem vastab PEFC Nõukogu nõuetele. Tunnustamise kord tagab, et liikmed hääletavad üksteise skeemide üle. Seega, PEFC Nõukogu liikmed tunnustavad üksteise skeeme PEFC Nõukogu vastastikuse tunnustamise raames. Tunnustamise nõudeid on kirjeldatud PEFC tehnilises dokumentatsioonis PEFC GD 1007, *Sertifitseerimisskeemide tunnustamine ja vastastikune tunnustamine ning nende ülevaatamine*.

Metsasertifitseerimise skeem

Standardite kogum ja seotud toimingud, mis on vajalikud metsasertifitseerimistegevuste läbiviimiseks.

Märkus: Eesti metsasertifitseerimise skeemi kuuluvad nt PEFC jätkusuutlik metsamajandamise standard, rahvusvaheline tarneahela standard, nõuded sertifitseerimisasutustele jm dokumendid, mis on vajalikud sertifitseerimistegevuste läbiviimiseks.

PEFC tunnustatud organ, edaspidi EMSN

Tunnustatud organ on üksus, millel on PEFC Nõukogu luba väljastada **PEFC kaubamärkide kasutuslitsentse**. Eestis on tunnustatud organiks Eesti Metsasertifitseerimise Nõukogu.

PEFC rahvuslik juhtorgan, edaspidi EMSN

PEFC rahvuslikud juhtorganid on sõltumatud rahvuslikud organisatsioonid, mis on loodud **PEFC metsasertifitseerimise skeemi** arendamiseks ja rakendamiseks antud riigis. Nimekiri PEFC rahvuslikest juhtorganitest ja nende kontaktandmed on toodud PEFC veebilehel www.treee.es/pefcnationalmembers. Eestis on PEFC rahvuslikuks juhtorganiks **EMSN**.

PEFC tunnustatud sertifikaat

- a) Eesti PEFC metsamajandamise skeemi või Eesti PEFC jätkusuutliku metsamajandamise standardi alusel EMSN-i teavitanud sertifitseerimisasutuse poolt väljastatud kehtiv akrediteeritud metsamajandamise sertifikaat;
- b) PEFC rahvusvahelise tarneahela standardi alusel EMSN-i teavitanud sertifitseerimisasutuse väljastatud kehtiv akrediteeritud tarneahela sertifikaat.

Märkus 1: PEFC tunnustatud Eesti **metsasertifitseerimise skeem** ja rahvusvaheline tarneahela standard on toodud EMSNi veebilehel www.pefc.ee.

Märkus 2: rühma- või mitme tegevuskoha sertifikaadi puhul, kus kinnitus selle kohta, et tegevuskoht või rühmas osaleja on kaetud sertifikaadiga, on toodud eraldi dokumendis, näiteks sertifikaadi lisas või alamsertifikaadis, kuuluvad need dokumendid sertifikaadi juurde ja moodustavad üheskoos tegevuskoha/osaleja PEFC tunnustatud sertifikaadi.

PEFC kaubamärkide kasutuseping

PEFC kaubamärkide kasutuseping on kokkulepe kaubamärkide kasutamiseõigust taotleva organisatsiooni ja **PEFC kaubamärkide kasutuslitsentsi** väljastava **PEFC tunnustatud organi** ehk **EMSNi** vahel.

PEFC kaubamärgid

PEFC kaubamärgid on sümbolid, mis esindavad PEFC visuaalset identiteeti. Need on registreeritud ja kuuluvad PEFC Nõukogule. Eksisteerib kaks PEFC kaubamärki:

- a) initsiaalid PEFC;
- b) PEFC logo. Logo kujutab kahte puud, mille ümber on nool. Selle all on initsiaalid PEFC. PEFC logo kasutatakse alati ainult **PEFC märgisel**.



PEFC kaubamärkide kasutuslitsents

PEFC kaubamärkide kasutuslitsents annab litsentsiomanikule õiguse kasutada **PEFC kaubamärke** vastavalt **PEFC kaubamärkide kasutuslepingule** ja standardile PEFC ST 2001, *PEFC Kaubamärkide reeglid – nõuded*.

Tooteväline kasutus

PEFC kaubamärkide mis tahes kasutus, mis ei kuulu **PEFC kaubamärkide tootepealse kasutuse** reguleerimisalasse ega viita konkreetsele tootele või toormaterjali päritolule PEFC-sertifitseeritud metsast.

Tootepealne kasutus

PEFC kaubamärkide kasutus, mis viitab PEFC-sertifitseeritud materjalile tootes, või mida ostjad või üldsus tunnevad või teavad kui PEFC-sertifitseeritud materjali. Tootepealne kasutus võib olla otsene (PEFC kaubamärkidega märgistatakse materiaalsed tooted) või kaudne (kaubamärgid viitavad materiaalsele tootele, kuigi märgiseid ei panda otseselt tootele).

Jaemüüjad ja tootemargi omanikud

Organisatsioon, mis tarnib PEFC-sertifitseeritud ettevõtetelt PEFC-sertifitseeritud valmistooteid ja müüb neid tarbijatele.

Organisatsioon

Juriidiline või füüsiline isik, kes omab **PEFC sertifikaati** ja vastutab **metsasertifitseerimise skeemi** nõuete täitmise eest.

4. Litsentsi väljastamise tingimused

Üldtingimused

PEFC kaubamärkide litsentsi taotlev **organisatsioon** peab:

- a) olema juriidiline isik;
- b) nõustuma, et EMSN kogub teavet **organisatsiooni** identiteedi ja muude PEFC Nõukogu sätestatud aspektide kohta ja avalikustab kogutud teabe.

Eritingimused

Kasutajagrupp B: Organisatsioonid, mis on sertifitseeritud PEFC jätkusuutliku metsamajandamise standardi alusel, peavad

- a) omama kehtivat **PEFC tunnustatud metsamajandamise sertifikaati**;
- b) sõlmima EMSNiga **PEFC kaubamärkide kasutuslepingu** (Lisa 1)

Kasutajagrupp C: Organisatsioonid, mis on sertifitseeritud PEFC rahvusvahelise tarneahela standardi alusel, peavad

- a) omama kehtivat **PEFC tunnustatud tarneahela sertifikaati**;
- b) sõlmima EMSNiga **PEFC kaubamärkide kasutuslepingu** (Lisa 2)

Mitme tegevuskohaga tarneahela sertifikaadi omanik, kes tegutseb frantsiisi alusel, või ettevõtte, mille tegevuskohad on seotud ühise omaniku, juhtimise või mõne muu organisatsioonilise seose kaudu, võivad taotleda tegevuskohtade ülest PEFC kaubamärkide kasutuslitsentsi ning sõlmima EMSNiga **PEFC kaubamärkide kasutuslepingu** (Lisa 3), mis hõlmab kogu või osa mitme tegevuskohaga sertifikaadi ulatust eeldusel, et

- a) peakontor ja tegevuskohad kuuluvad ühe juriidilise isiku alla, või
- b) peakontor ja tegevuskohad on osa ühise juhtimis- ja organisatsioonilise struktuuriga ettevõttest.

Sõltumatud juriidilised isikud, mis kuuluvad mitme tegevuskohaga tootmisorganisatsiooni tarneahela sertifikaadi alla, peavad taotlema individuaalset kaubamärkide kasutamise litsentsi.

Kasutajate grupp D: Teised kasutajad (v.a jaemüüjad) on järgmised:

- a) **organisatsioonid** ja teised üksused, mis ei kuulu PEFC kaubamärgikasutajate grupi A, B ja C alla;
- b) **organisatsioonid**, näiteks kaubandus- ja tööstusühingud, teadus- ja haridusasutused, sertifitseerimisasutused, akrediteerimisasutused, riigiasutused, MTÜd jne. Grupp D hõlmab ka organisatsioone **metsa- ja puupõhiste toodete** ahelas, mille suhtes tarneahela sertifitseerimine ei kehti, sest tegemist on **metsa- ja puupõhiste toodete** lõpptarbijatega või müüjatega, kes müüvad tooteid, mis on juba tarnijate poolt väitega varustatud ja/või märgisega märgistatud;

- c) eelnimetatud kasutajad peavad EMSNiga sõlmima **PEFC kaubamärkide kasutuslepingu** (Lisa 4).

Kasutajagrupp D: teised kasutajad (**jaemüüjad ja tootemarkide omanikud**) peavad:

- a) määratlema **PEFC kaubamärkide** kasutamise eesmärgi, mis ei ole vastuolus PEFC Nõukogu eesmärkide ja hea nimega;
- b) sõlmima EMSNiga **PEFC kaubamärkide kasutuslepingu** (Lisa 5).

5. Geograafiline ulatus

EMSN vastutab **PEFC kaubamärkide kasutuslitsentside** väljastamise eest Eestis.

6. Andmehaldus

6.1. PEFC kaubamärkide kasutuslitsentsi väljastamiseks peab EMSN koguma teatavaid isikuandmeid kaubamärkide kasutajate kohta. Kogutud isikuandmed on järgmised: kontaktisiku ees- ja perekonnanimi, e-posti aadress ja telefoninumber. Nimetatud teave on vajalik PEFC sertifitseerimise skeemi tavapäraseks toimimiseks. Need andmed edastatakse PEFC Nõukogule (Šveitsi) ja avalikustatakse PEFC veebilehel (PEFC Nõukogu veebilehel ja EMSNi veebilehel) ning PEFC võib neid andmeid jagada kolmandate isikutega üksnes sertifitseerimise eesmärgil. Kõnealuste andmete kasutamine on vältimatu PEFC sertifitseerimise skeemi tegevuste läbiviimiseks, et näiteks tarbijad ja kolmandad isikud saaksid kindlaks teha **PEFC kaubamärkide kasutuslitsentsi** kehtivust ja sertifitseeritud tooteid.

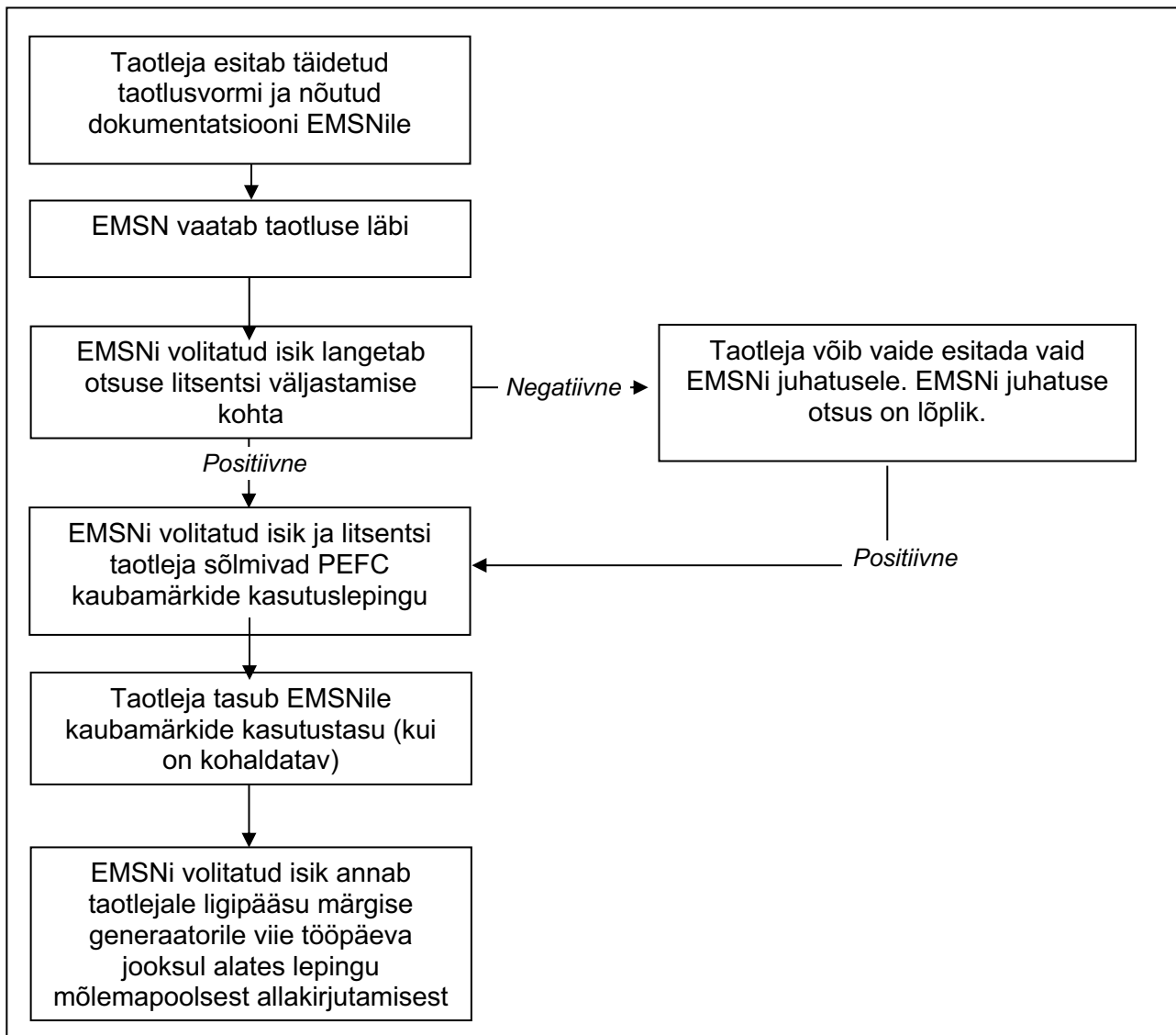
6.2. Kaubamärkide kasutajate isikuandmeid on avalikkusele kättesaadavad viis (5) aastat pärast kaubamärkide kasutuslitsentsi kehtivust. Seejärel andmed kustutatakse. PEFC Nõukogu ja EMSN annavad kaubamärkide kasutajale tema nõudmisel teavet selle kohta, millised isikuandmed on PEFC Nõukogu valduses. Kaubamärkide kasutajatel on õigus igal ajal oma isikuandmetele juurde pääseda või neid kontrollida, muuta, edastada, parandada või kustutada. Juhul, kui kaubamärkide kasutajad soovivad mõnd nimetatud õigustest kasutada, võivad nad EMSNiga ühendust võtta aadressil info@pefc.ee.

6.3. PEFC kaubamärkide kasutuslitsentsilepingule alla kirjutades nõustuvad kaubamärkide kasutajad kirjeldatud andmete kasutamise korraga. Juhul, kui kaubamärkide kasutajad ei soovi kõnealust teavet avalikustada, **PEFC kaubamärkide kasutuslitsents** peatatakse.

6.4. Lisateavet selle kohta, kuidas PEFC Nõukogu ja EMSN andmeid kasutab, saab EMSNilt.

7. Litsentsi väljastamise kord

Joonis 1. Litsentsi väljastamise kord



8. Litsentside kehtivus

Litsentsid kehtivad alljärgnevatel ajaperioodidel:

- a) **Kasutajagrupp B: PEFC kaubamärkide kasutusleping** jõustub pärast lepingu mõlemapoolset allkirjastamist. See jääb jõusse niikauaks, kuni kehtib **PEFC tunnustatud metsamajandamise sertifikaat** ja kuni kaubamärkide kasutaja kasutab **PEFC kaubamärke** vastavalt kehtivale standardile PEFC ST 2001, *PEFC Kaubamärkide reeglid – nõuded* ja vastavalt PEFC Nõukogu aeg-ajalt tehtavatele muudatustele.
- b) **Kasutajagrupp C: PEFC kaubamärkide kasutusleping** jõustub pärast lepingu mõlemapoolset allkirjastamist. See jääb jõusse niikauaks, kuni kehtib **PEFC tunnustatud tarneahela sertifikaat** ja kuni kaubamärkide kasutaja kasutab **PEFC kaubamärke** vastavalt kehtivale standardile PEFC ST 2001, *PEFC Kaubamärkide reeglid – nõuded* ja vastavalt PEFC Nõukogu aeg-ajalt tehtavatele muudatustele.
- c) **Kasutajagrupp D (mõlemad variandid): PEFC kaubamärkide kasutusleping** jõustub pärast lepingu mõlemapoolset allkirjastamist. Seda uuendatakse automaatselt igal aastal niikaua, kuni kaubamärkide kasutaja täidab oma kohustusi ja kasutab **PEFC kaubamärke** vastavalt kehtivale standardile PEFC ST 2001, *PEFC Kaubamärkide reeglid – nõuded* ja vastavalt PEFC Nõukogu aeg-ajalt tehtavatele muudatustele ning vastavalt lepingule.

9. PEFC kaubamärkide kasutuslitsentsi taotlemine

Organisatsioonid taotlevad **PEFC kaubamärkide kasutuslitsentsi** otse PEFC-märgise generaatori veebilehelt.

10. PEFC kaubamärkide ühekordne kasutamine

PEFC kaubamärkide kasutamisel meediaväljaannetes või teaduslike uurimistööde artiklites ei ole vaja kasutada ja/või omada PEFC litsentsinumbrit. Muudel juhtudel võib PEFC Nõukogu lubada ainuomase litsentsinumbrita kasutajatel **PEFC kaubamärke** ühekordset kasutada tooteväliselt (nt üritustel) alljärgnevatel tingimustel:

- a) käesolevat litsentsi tohib kasutada ainult ühel konkreetsel juhul;
- b) kasutamine ei tohi olla vastuolus PEFC Nõukogu eesmärkide ja hea nimega;
- c) **PEFC kaubamärke** kasutatakse PEFC Nõukogu litsentsinumbri (PEFC/01-00-01);
- d) õiguste loovutus "Reprodutseeritud PEFC Nõukogu loal" peab olema nähtaval kohal koos **PEFC kaubamärkidega**.

Avaldust kaubamärkide ühekordseks kasutamiseks saab esitada PEFC märgise generaatori veebilehe kaudu.

PEFC kaubamärkide kasutusleping – kasutajagrupp B: PEFC Eesti jätkusuutliku metsamajandamise standardi alusel sertifitseeritud organisatsioonid

Käesoleva lepingu on sõlminud

- (1) **Eesti Metsasertifitseerimise Nõukogu MTÜ**, edaspidi “EMSN”, tegevuskoha aadress Toompuiestee 24, 10149 Tallinn, Eesti

ja

- (2) **[Kaubamärkide kasutaja nimi]**, tegevuskoha aadress [aadress],
[Kaubamärkide kasutaja nimi], tegevuskoha aadress [aadress],

[Kirjutage kõik käesoleva lepinguga hõlmatud kaubamärkide kasutajad eraldi reale]

Edaspidi “Kaubamärkide kasutaja(d)”,

arvestades, et [organisatsiooni(de) nimi (nimed)], on kaubamärkide kasutaja(d) kaubamärkide kasutajagrupi B mõistes: Jätkusuutliku metsamajandamise standardi alusel sertifitseeritud organisatsioonid, nagu on määratletud standardis PEFC ST 2001, *PEFC Kaubamärkide reeglid – nõuded*;

arvestades, et kõik kaubamärkide kasutajatena nimetatud organisatsioonid vastutavad üheskoos ja eraldi võetult käesoleva lepingu mistahes õiguste ja kohustuste täitmise eest. Kui üks organisatsioonidest ei täida mistahes kohustust ja/või leping peatatakse või lõpetatakse ühe organisatsiooni osas, peatatakse või lõpetatakse leping ka kõikide teiste lepinguga hõlmatud kaubamärkide kasutajate organisatsioonide osas;

arvestades, et PEFC Nõukogu omab ning PEFC Nõukogul on autoriõigus järgmistele registreeritud PEFC kaubamärkidele:

PEFC logo



ja PEFC initsiaalid;

arvestades, et kaubamärkide kasutajale(kasutajatele) väljastatakse PEFC kaubamärkide kasutuslitsents koos litsentsinumbri PEFC/..... ja võimaldatakse kasutada PEFC kaubamärke tooteväliselt vastavalt standardile PEFC ST 2001, *PEFC Kaubamärkide reeglid – nõuded ja kooskõlas käesoleva lepinguga*;

arvestades EMSNi 01.01.2021 kehtestatud hinnakirja kaubamärgi kasutamise tasude osas, mille kohaselt PEFC metsamajandamise sertifikaati omavatele organisatsioonidele ei rakendu PEFC kaubamärgi kasutamise tasu;

ning on sellega kokku leppinud alljärgnevas:

Artikkel 1. Alusdokumendid

1. Käesolevad alusdokumendid moodustavad osa lepingu dokumentatsioonist ja on kättesaadavad EMSNi kodulehel:

PEFC ST 2001, *PEFC Kaubamärkide reeglid – nõuded*;

PEFC EGD 1005, *PEFC kaubamärkide kasutuslitsentside väljastamise kord EMSNi poolt*.

2. Nimetatud alusdokumendid on hetkel kehtivad ning PEFC Nõukogu ja/või EMSN võivad neisse vajadusel sisse viia muudatusi.

Artikkel 2. Standardi PEFC ST 2001, *PEFC Kaubamärkide reeglid – nõuded tõlgendamise käesoleva lepingu mõistes*

1. Tooteväline kasutamine

PEFC kaubamärkide kasutus teisel viisil kui **tootepealne kasutus**, mis ei viita konkreetsele tootele või PEFC-sertifitseeritud metsast pärinevale toormaterjalile.

2. Tootepealne kasutus

PEFC kaubamärkide kasutus, mis viitab PEFC-sertifitseeritud materjalile tootes, või mida ostjad või üldsus tunnevad või teavad kui PEFC-sertifitseeritud materjali. Tootepealne kasutus võib olla otsene (PEFC kaubamärkidega märgistatakse materiaalsed tooted) või kaudne (kaubamärgid viitavad materiaalsetele toodetele, kuigi märgiseid ei panda otseselt tootele).

Artikkel 3. PEFC kaubamärkide omandiõigus

1. PEFC logo ja PEFC initsiaalid on autoriõigusega kaitstud materjalid ning rahvusvaheliselt registreeritud kaubamärgid, mille omanik on PEFC Nõukogu. Käesolevat autoriõigusega kaitstud materjali ei tohi ilma PEFC Nõukogu loata kasutada. PEFC Nõukogul on materjali loata kasutamise korral õigus võtta õiguslikke meetmeid.

Artikkel 4. Kaubamärgikasutaja(te) kohustused

1. Kaubamärkide kasutaja(d) on kohustatud kasutama PEFC kaubamärke vastavalt hetkel kehtivale standardile PEFC ST 2001, *PEFC Kaubamärkide reeglid – nõuded* ja vastavalt PEFC Nõukogu aeg-ajalt tehtavatele muudatustele.
2. Kaubamärkide kasutaja(d) on kohustatud hoidma end muudatustega kursis ning kohandama kaubamärkide kasutust vastavalt PEFC Nõukogu tehtud muudatustele Artikkel 4 punktis 1 nimetatud standardis.
3. Kaubamärkide kasutaja(d) on kohustatud teavitama PEFC Nõukogu koheselt ja tõepäraselt mis tahes muudatustest kaubamärkide kasutaja(te) andmetes ja sertifitseerimisstaatuses.
4. Kaubamärkide kasutaja(d) on kohustatud teavitama sertifitseerimisasutust käesoleva lepingu sõlmimisest, mis annab sertifitseerimisasutusele aluse kontrollida kaubamärgi kasutamise õigsust.
5. PEFC Eesti jätkusuutliku metsamajandamise standardi alusel sertifitseeritud kaubamärkide kasutaja(d) peavad EMSNi nõudel esitama nimekirja PEFC kaubamärkide kõikidest tootevälistest kasutustest.

Artikkel 5. EMSNi kohustused

1. EMSN on kohustatud saatma teavituse kaubamärkide kasutaja (kasutajate) kehtivale e-maili aadressile mis tahes muudatustest PEFC Nõukogu PEFC kaubamärkidega seotud standardites ja muus dokumentatsioonis, mis puudutab (puudutavad) käesolevat lepingut. Juhul, kui kaubamärkide kasutaja(d) ei ole muudatusega nõus, võib (võivad) kaubamärkide kasutaja(d) lepingu lõpetada vastavalt artikli 7 punktis 1 sätestatule.
2. EMSN võimaldab kaubamärkide kasutajale (kasutajatele) ligipääsu PEFC märgise generaatorile 5 tööpäeva jooksul alates mõlema osapoole lepingule allkirjutamisest.

Artikkel 6. Trahv

1. EMSNil on õigus kaubamärkide loata kasutamise puhul määrata lepinguline trahv eurodes summas, mis moodustab ühe viiendiku kaubamärgi loata kasutamisega seotud toodete turuväärtusest, välja arvatud juhul, kui kaubamärkide kasutaja(d) tõendavad, et selline loata kasutus oli tahtmatu. Viimasel juhul on trahv 10 000 EUR.

Artikkel 7. Lepingu lõpetamine

1. Kumbki lepingu osapool võib lepingu lõpetada üks (1) kuu pärast etteteatamist vastava osapoole kehtivale e-maili aadressile.
2. EMSN võib lepingu ajutiselt peatada, kui on tekkinud kahtlus lepingu või standardi PEFC ST 2001, *PEFC Kaubamärkide reeglid – nõuded* rikkumisega, niikauaks, kuni uurimine kestab.
3. Juhul, kui avastatakse PEFC kaubamärkide väärkasutus või on tekkinud selline kahtlus, saadab EMSN PEFC-le teadaoleva(te) kaubamärkide kasutaja(te) kehtivale e-mailile kirjaliku nõude selgituse andmiseks ja teate lepingu ajutisest peatamisest. Kaubamärkide kasutajal(tel) on kaks (2) nädalat alates e-mail saatmise kuupäevast, et kinnitada e-maili kättesaamist ja selgitada EMSNile asjaolusid. Lepingu ajutine peatamine jääb jõusse maksimaalselt üheks (1) kuuks pärast seda, kui kaubamärkide kasutaja(d) on andnud EMSNile selgituse kaubamärkide väärkasutusest, et EMSN saaks asja uurida. Juhul, kui väärkasutus leiab kinnitust, pikendatakse lepingu ajutist peatamist veel kuni kolmeks (3) kuuks. Nende kolme (3) kuu jooksul rakendab (rakendavad) kaubamärkide kasutaja(d) väärkasutuse lahendamiseks parandusmeetmeid. Pärast kolme (3) kuu möödumist kontrollib EMSN korrektiivmeetmete rakendamist ja tulemusi ning selle põhjal kas võtab tagasi lepingu ajutise peatamise või lõpetab alatiseks kaubamärkide kasutamise lepingu. Mõlemal juhul teavitab EMSN kaubamärkide kasutajat (kasutajaid) oma otsusest kirjalikult.
4. Väärkasutuse kahtluse uurimise käigus on EMSNil õigus ise läbi viia või volitada kolmandat isikut EMSNi nimel läbi viia kaubamärkide kasutaja(te) tegevuskohal kohapealset kontrolli, kui kolmas osapool on EMSNile esitanud kaebuse või EMSN on veendunud, et lepingut on rikutud. Kaubamärkide kasutaja(d) kannavad kohapealse kontrolliga seotud kulud ja mis tahes muu kahju.
5. EMSN võib lepingu ajutiselt peatada kohese jõustumisega, kui kaubamärkide kasutajat (kasutajaid) uurinud sertifitseerimisasutusel on tekkinud kahtlus, et kaubamärkide kasutaja(d) on väärkasutanud jätkusuutliku metsamajandamise sertifitseerimist. Lepingu peatamine kestab seni, kuni sertifitseerimisasutus on uurimise lõpetanud. Juhul, kui sertifitseerimisasutus otsustab kaubamärkide kasutajale (kasutajatele) sertifikaadi alles jätta, hakkab kaubamärkide kasutusleping uuesti kehtima. Juhul, kui sertifikaat lõpetatakse, lõpetatakse käesolev kaubamärkide kasutusleping samal kuupäeval sertifitseerimislepinguga.
6. EMSN võib käesoleva lepingu koheselt lõpetada juhul, kui on põhjust arvata, et käesoleva lepingu mis tahes sätet või standardi PEFC ST 2001, *PEFC Kaubamärkide reeglid – nõuded* kehtiva versiooni nõudeid ei järgita või kaubamärkide kasutaja(d) on kahjustatud PEFC Nõukogu ja/või EMSNi mainet.
7. PEFC tunnustatud metsamajandamise sertifikaadi kehtivuse tühistamisel või lõpetamisel peatatakse või lõpetatakse automaatselt ka PEFC kaubamärkide kasutusleping, mis jõustub samal ajal kui metsamajandamise sertifikaadi kehtivuse lõpetamine või peatamine.
8. PEFC tunnustatud metsamajandamise sertifikaadi kehtivuse ajutisel peatamisel peatatakse automaatselt ka PEFC kaubamärkide kasutusleping, mis jõustub samal kuupäeval kui metsamajandamise sertifikaadi kehtivuse ajutine peatamine ja kehtib niikaua, kuni peatamine tühistatakse. Juhul, kui ajutine peatamine tühistatakse ja tunnustatud metsamajandamise sertifikaat on jälle kehtiv, hakkab samal kuupäeval uuesti kehtima ka käesolev leping. Kui ajutine peatamine lõpeb sertifikaadi kehtivuse lõpetamise või sertifikaadi tagasivõtmisega, lõpetatakse käesolev leping automaatselt samal kuupäeval kui lõpetatakse sertifikaadi kehtivus või võetakse sertifikaat tagasi.

9. EMSN ei ole kohustatud kompenseerima mis tahes kulusid või kahju, mida ajutine peatamine või lõpetamine võib kaubamärkide kasutajale tekitada.

Artikkel 8. Andmehaldus

1. PEFC kaubamärkide kasutuslitsentsi väljastamiseks peab PEFC Nõukogu/EMSN koguma teatavaid isikuandmeid kaubamärkide kasutajate kohta. Kogutud isikuandmed on järgmised: kontaktisiku ees- ja perekonnanimi, e-posti aadress ja telefoninumber. Nimetatud teave on vajalik PEFC sertifitseerimise skeemi tavapäraseks toimimiseks. Need andmed edastatakse PEFC Nõukogule (Šveitsi) ja avalikustatakse PEFC veebilehel (PEFC Nõukogu veebilehel ja/või EMSNi veebilehel) ning PEFC võib neid andmeid jagada kolmandate isikutega üksnes sertifitseerimise eesmärgil. Kõnealuste andmete kasutamine on vältimatu PEFC sertifitseerimise skeemi tegevuste läbiviimiseks, näiteks selleks, et tarbijad ja kolmandad isikud saaksid kindlaks teha PEFC kaubamärkide kasutuslitsentsi kehtivust ja sertifitseeritud tooteid.
2. Kaubamärkide kasutajate isikuandmed on avalikkusele kättesaadavad viis (5) aastat peale kaubamärkide kasutuslitsentsi kehtivuse lõppemist. Seejärel andmed kustutatakse. PEFC Nõukogu annab kaubamärkide kasutajale (kasutajatele) nõudmisel teavet selle kohta, milliseid isikuandmed on PEFC Nõukogu/EMSNi valduses. Kaubamärkide kasutajal (kasutajatel) on õigus igal ajal oma isikuandmetele juurde pääseda või neid kontrollida, muuta, edastada, parandada või kustutada. Juhul, kui kaubamärkide kasutaja(d) soovivad mõnd nimetatud õigustest kasutada, võib ta (võivad nad) EMSNiga ühendust võtta aadressil info@pefc.ee.
3. PEFC kaubamärkide kasutuslitsentsi lepingule alla kirjutades nõustub (nõustuvad) kaubamärkide kasutaja(d) kirjeldatud andmete kasutamise korraga. Juhul, kui kaubamärkide kasutaja(d) ei soovi kõnealust teavet avalikustada, PEFC kaubamärkide kasutuslitsents lõpetatakse.
4. Lisateavet selle kohta, kuidas PEFC Nõukogu/EMSN andmeid haldab, saab PEFC Nõukogult või EMSNilt.

Artikkel 9. Lepingu kehtivus

1. Leping jõustub mõlema osapoolle lepingule allakirjutamise hetkest ja kehtib niikaua, kuni kehtib sertifikaat, välja arvatud juhul, kui leping lõpetatakse vastavalt artiklile 7.

Artikkel 10: Kohaldatav õigus ja õigusemõistmise koht

1. Käesoleva lepingu osas kohaldatakse Eesti seadusandlust.
2. Käesolevast lepingust tulenevad vaidlused lahendatakse Harju Maakohtus.

Allkirjastatud kahes eksemplaris või digitaalselt ühes eksemplaris.

EMSNi nimel

[kaubamärkide kasutaja] nimel

.....

.....

PEFC kaubamärkide kasutusleping – kasutajagrupp C: PEFC rahvusvahelise tarneahela standardi alusel sertifitseeritud üksus

Käesoleva lepingu on sõlminud

- (1) **Eesti Metsasertifitseerimise Nõukogu MTÜ**, edaspidi “EMSN”, tegevuskoha aadress Toompuiestee 24, 10149 Tallinn, Eesti

ja

- (2) **[Kaubamärkide kasutaja nimi]**, tegevuskoha aadress [aadress],

Edaspidi “Kaubamärkide kasutaja”,

arvestades, et [organisatsiooni nimi], on kaubamärkide kasutaja kaubamärkide kasutajagrupi C mõistes: PEFC rahvusvahelise tarneahela standardi alusel sertifitseeritud üksus, nagu on määratletud standardis PEFC ST 2001, *PEFC Kaubamärkide reeglid – nõuded*;

arvestades, et PEFC Nõukogu omab ning PEFC Nõukogul on autoriõigus järgmistele registreeritud PEFC kaubamärkidele:

PEFC logo



ja PEFC initsiaalid;

arvestades, et kaubamärkide kasutajale väljastatakse PEFC kaubamärkide kasutuslitsents koos litsentsinumbriga PEFC/..... ja võimaldatakse kasutada PEFC kaubamärke tooteväliselt vastavalt standardile PEFC ST 2001, *PEFC Kaubamärkide reeglid – nõuded* ja kooskõlas käesoleva lepinguga;

arvestades EMSNi 01.01.2021 kehtestatud hinnakirja kaubamärgi kasutamise tasude osas, mille kohaselt PEFC tarneahela sertifikaati omavatele organisatsioonidele ei rakendu PEFC kaubamärgi kasutamise tasu; ning on sellega kokku leppinud alljärgnevas:

Artikkel 1. Alusdokumendid

3. Käesolevad alusdokumendid moodustavad osa lepingu dokumentatsioonist ja on kättesaadavad EMSNi kodulehel:

PEFC ST 2001, *PEFC Kaubamärkide reeglid – nõuded*;

PEFC ST 2002, *Metsa- ja puupõhiste toodete tarneahel. Nõuded*;

PEFC EGD 1005, *PEFC kaubamärkide kasutuslitsentside väljastamise kord EMSNi poolt*.

4. Nimetatud alusdokumendid on hetkel kehtivad ning PEFC Nõukogu ja/või EMSN võivad neisse vajadusel sisse viia muudatusi.

Artikkel 2. Standardi PEFC ST 2001, PEFC Kaubamärkide reeglid – nõuded tõlgendamine käesoleva lepingu mõistes

3. Tooteväline kasutamine

PEFC kaubamärkide kasutus teisel viisil kui **tootepealne kasutus**, mis ei viita konkreetsele tootele või PEFC sertifitseeritud metsast pärinevale toormaterjalile.

4. Tootepealne kasutus

PEFC kaubamärkide kasutus, mis viitab PEFC-sertifitseeritud materjalile tootes, või mida ostjad või üldsus tunnevad või teavad kui PEFC-sertifitseeritud materjali. Tootepealne kasutus võib olla otsene (PEFC kaubamärkidega märgistatakse materiaalsed tooted) või kaudne (kaubamärgid viitavad materiaalsele tootele, kuigi märgiseid ei panda otseselt tootele).

Artikkel 3. PEFC kaubamärkide omandiõigus

2. PEFC logo ja PEFC initsiaalid on autoriõigusega kaitstud materjalid ning rahvusvaheliselt registreeritud kaubamärgid, mille omanik on PEFC Nõukogu. Käesolevat autoriõigusega kaitstud materjali ei tohi ilma PEFC Nõukogu loata kasutada. PEFC Nõukogul on materjali loata kasutamise korral õigus võtta õiguslikke meetmeid.

Artikkel 4. Kaubamärgikasutaja kohustused

6. Kaubamärkide kasutaja on kohustatud kasutama PEFC kaubamärke vastavalt hetkel kehtivale standardile PEFC ST 2001, *PEFC Kaubamärkide reeglid – nõuded* ja vastavalt PEFC Nõukogu aeg-ajalt tehtavatele muudatustele.
7. Kaubamärkide kasutaja on kohustatud hoidma end muudatustega kursis ning kohandama kaubamärkide kasutust vastavalt PEFC Nõukogu tehtud muudatustele käesolevas standardis.
8. Kaubamärkide kasutaja on kohustatud teavitama PEFC Nõukogu koheselt ja tõepäraselt mis tahes muudatustest kaubamärkide kasutaja isikuandmetes ja sertifitseerimisstaatuses.
9. EMSNi nõudmisel peab kaubamärkide kasutaja esitama nimekirja PEFC kaubamärkide kõikidest tootepealsetest ja tootevälistest kasutustest, näiteks toodete, tootekategooriate, tootmisühikute jne kaupa, nii detailselt, kui võimaldab kaubamärkide kasutaja tarneahela süsteem.

Artikkel 5. EMSNi kohustused

3. EMSN on kohustatud saatma teavituse kaubamärkide kasutaja kehtivale e-posti aadressile mis tahes muudatustest PEFC Nõukogu PEFC kaubamärkidega seotud standardites ja muus dokumentatsioonis, mis puudutab (puudutavad) käesolevat lepingut. Juhul, kui kaubamärkide kasutaja ei ole muudatusega nõus, võib kaubamärkide kasutaja lepingu lõpetada vastavalt artikli 7 punktis 1 sätestatule.
4. EMSN võimaldab kaubamärkide kasutajale ligipääsu PEFC märgise generaatorile 5 tööpäeva jooksul alates mõlema osapoole lepingule allakirjutamisest.

Artikkel 6. Trahv

2. EMSNil on õigus kaubamärkide loata kasutamise puhul määrata lepinguline trahv eurodes summas, mis moodustab ühe viiendiku kaubamärgi loata kasutamise seotud toodete turuväärtusest, välja arvatud juhul, kui kaubamärkide kasutaja(d) tõendavad, et selline loata kasutus oli tahtmatu. Viimasel juhul on trahv 10 000 EUR.

Artikkel 7. Lepingu lõpetamine

10. Kumbki lepingu osapool võib lepingu lõpetada üks (1) kuu pärast etteteatamist vastava osapoole

kehtival e-maili aadressil.

11. EMSN võib lepingu ajutiselt peatada, kui on tekkinud kahtlus lepingu või standardi PEFC ST 2001, *PEFC Kaubamärkide reeglid – nõuded* rikkumisega, niikauaks, kuni uurimine kestab.
12. Juhul, kui avastatakse PEFC kaubamärkide väärkasutus või on tekkinud selline kahtlus, saadab EMSN PEFCle teadaoleva kaubamärkide kasutaja kehtivale e-mailile kirjaliku nõude selgituse andmiseks ja teate lepingu ajutisest tühistamisest. Kaubamärkide kasutajal on kaks (2) nädalat alates e-mail saatmise kuupäevast, et kinnitada e-maili kättesaamist ja selgitada EMSNile asjaolusid. Lepingu ajutine peatamine jääb jõusse maksimaalselt üheks (1) kuuks pärast seda, kui kaubamärkide kasutaja on andnud EMSNile selgituse kaubamärkide väärkasutusest, et EMSN saaks asja uurida. Juhul, kui väärkasutus leiab kinnitust, pikendatakse lepingu ajutist peatamist veel kuni kolmeks (3) kuuks. Nende kolme (3) kuu jooksul rakendab kaubamärkide kasutajaväärkasutuse lahendamiseks parandusmeetmeid. Pärast kolme (3) kuu möödumist kontrollib EMSN korrektiivmeetmete rakendamist ja tulemusi ning selle põhjal kas võtab tagasi lepingu ajutise peatamise või lõpetab alatiseks kaubamärkide kasutamise lepingu. Mõlemal juhul teavitab EMSN kaubamärkide kasutajat oma otsusest kirjalikult.
13. Väärkasutuse kahtluse uurimise käigus on EMSNil õigus ise läbi viia või volitada kolmandat isikut EMSNi nimel läbi viima kaubamärkide kasutaja tegevuskohal kohapealset kontrolli, kui kolmas osapool on EMSNile esitanud kaebuse või EMSN on veendunud, et lepingut on rikutud. Kaubamärkide kasutaja kannab kohapealse kontrolliga seotud kulud ja mis tahes muu kahju.
14. EMSN võib lepingu ajutiselt tühistada kohese jõustumisega, kui kaubamärkide kasutajat uurinud sertifitseerimisasutusel on tekkinud kahtlus, et kaubamärkide kasutaja on väärkasutanud tarneahela sertifitseerimist. Lepingu peatamine kestab seni, kuni sertifitseerimisasutus on uurimise lõpetanud. Juhul, kui sertifitseerimisasutus otsustab kaubamärkide kasutajale sertifikaadi alles jätta, hakkab kaubamärkide kasutusleping uuesti kehtima. Juhul, kui sertifikaat peatatakse, lõpetatakse käeolev kaubamärkide kasutusleping samal kuupäeval sertifitseerimislepinguga.
15. EMSN võib käesoleva lepingu koheselt lõpetada juhul, kui on põhjust arvata, et käesoleva lepingu mis tahes sätet või standardi PEFC ST 2001, *PEFC Kaubamärkide reeglid – nõuded* kehtiva versiooni nõudeid ei järgita või kaubamärkide kasutaja on kahjustatud PEFC Nõukogu ja/või EMSNi mainet.
16. PEFC tunnustatud tarneahela sertifikaadi kehtivuse tühistamisel või lõpetamisel peatatakse või lõpetatakse automaatselt ka PEFC kaubamärkide kasutusleping, mis jõustub samal ajal kui tarneahela sertifikaadi kehtivuse lõpetamine või tühistamine.
17. PEFC tunnustatud tarneahela sertifikaadi kehtivuse ajutisel katkestamisel katkestatakse automaatselt ka PEFC kaubamärkide kasutusleping, mis jõustub samal kuupäeval kui tarneahela sertifikaadi kehtivuse ajutine katkestamine ja kehtib niikaua, kuni peatamine tühistatakse. Juhul, kui ajutine peatamine tühistatakse ja tunnustatud tarneahela sertifikaat on jälle kehtiv, hakkab samal kuupäeval uuesti kehtima ka käesolev leping. Kui ajutine peatamine lõpeb sertifikaadi kehtivuse lõpetamise või sertifikaadi tagasivõtmisega, lõpetatakse käesolev leping automaatselt samal kuupäeval kui lõpetatakse sertifikaadi kehtivus või võetakse sertifikaat tagasi.
18. EMSN ei ole kohustatud kompenseerima mis tahes kulusid või kahju, mida ajutine peatamine või lõpetamine võib kaubamärkide kasutajale tekitada.

Artikkel 8. Andmehaldus

5. PEFC kaubamärkide kasutuslitsentsi väljastamiseks peab PEFC Nõukogu/EMSN koguma teatavaid isikuandmeid kaubamärkide kasutaja kohta. Kogutud isikuandmed on järgmised: kontaktisiku ees- ja perekonnanimi, e-posti aadress ja telefoninumber. Nimetatud teave on vajalik PEFC sertifitseerimisskeemi tavapäraseks toimimiseks. Need andmed edastatakse PEFC Nõukogule (Šveitsi) ja avalikustatakse PEFC veebilehel (PEFC Nõukogu veebilehel ja/või EMSNi veebilehel) ning PEFC

võib neid andmeid jagada kolmandate isikutega üksnes sertifitseerimise eesmärgil. Kõnealuste andmete kasutamine on vältimatu PEFC sertifitseerimise skeemi tegevuste läbiviimiseks, näiteks selleks, et tarbijad ja kolmandad isikud saaksid kindlaks teha PEFC kaubamärkide kasutuslitsentsi kehtivust ja sertifitseeritud tooteid.

6. Kaubamärkide kasutaja isikuandmed on avalikkusele kättesaadavad viis (5) aastat peale kaubamärkide kasutuslitsentsi kehtivuse lõppemist. Seejärel andmed kustutatakse. PEFC Nõukogu annab kaubamärkide kasutajale nõudmisel teavet selle kohta, millised isikuandmed on PEFC Nõukogu/EMSNI valduses. Kaubamärkide kasutajal on õigus igal ajal oma isikuandmetele juurde pääseda või neid kontrollida, muuta, edastada, parandada või kustutada. Juhul, kui kaubamärkide kasutaja soovib mõnd nimetatud õigustest kasutada, võib ta EMSNiga ühendust võtta aadressil info@pefc.ee.
7. PEFC kaubamärkide kasutuslitsentsi lepingule alla kirjutades nõustub kaubamärkide kasutaja kirjeldatud andmete kasutamise korraga. Juhul, kui kaubamärkide kasutaja ei soovi kõnealust teavet avalikustada, PEFC kaubamärkide kasutuslitsents lõpetatakse.
8. Lisateavet selle kohta, kuidas PEFC Nõukogu/EMSN andmeid haldab, saab PEFC Nõukogult või EMSNilt.

Artikkel 9. Lepingu kehtivus

2. Leping jõustub mõlema osapoole lepingule allakirjutamise hetkest ja kehtib niikaua, kuni kehtib sertifikaat, välja arvatud juhul, kui leping lõpetatakse vastavalt artiklile 7.

Artikkel 10: Kohaldatav õigus ja õigusemõistmise koht

3. Käesoleva lepingu osas kohaldatakse Eesti seadusandlust.
4. Käesolevast lepingust tulenevad vaidlused lahendatakse Harju Maakohtus.

Allkirjastatud kahes eksemplaris või digitaalselt ühes eksemplaris.

EMSNI nimel

[kaubamärkide kasutaja] nimel

.....

.....

PEFC kaubamärkide kasutusleping – kasutajagrupp C: PEFC rahvusvahelise tarneahela standardi alusel sertifitseeritud üksused

Käesoleva lepingu on sõlminud

- (1) **Eesti Metsasertifitseerimise Nõukogu MTÜ**, edaspidi “EMSN”, tegevuskoha aadress Toompuiestee 24, 10149 Tallinn, Eesti

ja

- (2) **[Kaubamärkide kasutaja nimi]**, tegevuskoha aadress [aadress],
[Kaubamärkide kasutaja nimi], tegevuskoha aadress [aadress],
[Kirjutage kõik käesoleva lepinguga hõlmatud kaubamärkide kasutajad eraldi reale]

Edaspidi “Kaubamärkide kasutaja(d)”,

arvestades, et [organisatsiooni(de) nimi (nimed)], on kaubamärkide kasutaja(d) kaubamärkide kasutajagrupi C mõistes: PEFC rahvusvahelise tarneahela standardi alusel sertifitseeritud üksused, nagu on määratletud standardis PEFC ST 2001, *PEFC Kaubamärkide reeglid – nõuded*;

arvestades, et kõik kaubamärkide kasutajatena nimetatud organisatsioonid vastutavad üheskoos ja eraldi võetult käesoleva lepingu mistahes õiguste ja kohustuste täitmise eest. Kui üks organisatsioonidest ei täida mistahes kohustust ja/või leping peatatakse või lõpetatakse ühe organisatsiooni osas, peatatakse või lõpetatakse leping ka kõikide teiste lepinguga hõlmatud kaubamärkide kasutajate organisatsioonide osas;

arvestades, et PEFC Nõukogu omab ning PEFC Nõukogul on autoriõigus järgmistele registreeritud PEFC kaubamärkidele:

PEFC logo



ja PEFC initsiaalid;

arvestades, et kaubamärkide kasutajale(kasutajatele) väljastatakse PEFC kaubamärkide kasutuslitsents koos litsentsinumbriga PEFC/..... ja võimaldatakse kasutada PEFC kaubamärke tooteväliselt vastavalt standardile PEFC ST 2001, *PEFC Kaubamärkide reeglid – nõuded ja* kooskõlas käesoleva lepinguga;

arvestades EMSNi 01.01.2021 kehtestatud hinnakirja kaubamärgi kasutamise tasude osas, mille kohaselt PEFC tarneahela sertifikaati omavatele organisatsioonidele ei rakendu PEFC kaubamärgi kasutamise tasu;

ning on sellega kokku leppinud alljärgnevas:

Artikkel 1. Alusdokumendid

5. Käesolevad alusdokumendid moodustavad osa lepingu dokumentatsioonist ja on kättesaadavad EMSNi kodulehel:

PEFC ST 2001, *PEFC Kaubamärkide reeglid – nõuded*;

PEFC ST 2002, *Metsa- ja puupõhiste toodete tarneahel. Nõuded*;

PEFC EGD 1005, *PEFC kaubamärkide kasutuslitsentside väljastamise kord EMSNi poolt*.

6. Nimetatud alusdokumendid on hetkel kehtivad ning PEFC Nõukogu ja/või EMSN võivad neisse vajadusel sisse viia muudatusi.

Artikkel 2. Standardi PEFC ST 2001, *PEFC Kaubamärkide reeglid – nõuded* tõlgendamine käesoleva lepingu mõistes

5. Tooteväline kasutamine

PEFC kaubamärkide kasutus teisel viisil kui **tootepealne kasutus**, mis ei viita konkreetsele tootele või PEFC sertifitseeritud metsast pärinevale toormaterjalile.

6. Tootepealne kasutus

PEFC kaubamärkide kasutus, mis viitab PEFC-sertifitseeritud materjalile tootes, või mida ostjad või üldsus tunnevad või teavad kui PEFC-sertifitseeritud materjali. Tootepealne kasutus võib olla otsene (PEFC kaubamärkidega märgistatakse materiaalsed tooted) või kaudne (kaubamärgid viitavad materiaalsetele toodetele, kuigi märgiseid ei panda otseselt tootele).

Artikkel 3. PEFC kaubamärkide omandiõigus

3. PEFC logo ja PEFC initsiaalid on autoriõigusega kaitstud materjalid ning rahvusvaheliselt registreeritud kaubamärgid, mille omanik on PEFC Nõukogu. Käesolevat autoriõigusega kaitstud materjali ei tohi ilma PEFC Nõukogu loata kasutada. PEFC Nõukogul on materjali loata kasutamise korral õigus võtta õiguslikke meetmeid.

Artikkel 4. Kaubamärgikasutaja(te) kohustused

10. Kaubamärkide kasutaja(d) on kohustatud kasutama PEFC kaubamärke vastavalt hetkel kehtivale standardile PEFC ST 2001, *PEFC Kaubamärkide reeglid – nõuded* ja vastavalt PEFC Nõukogu aeg-ajalt tehtavatele muudatustele.
11. Kaubamärkide kasutaja(d) on kohustatud hoidma end muudatustega kursis ning kohandama kaubamärkide kasutust vastavalt PEFC Nõukogu tehtud muudatustele käesolevas standardis.
12. Kaubamärkide kasutaja(d) on kohustatud teavitama PEFC Nõukogu koheselt ja tõepäraselt mis tahes muudatustest kaubamärkide kasutaja(te) isikuandmetes ja sertifitseerimisstaatuses.
13. EMSNi nõudmisel peab (peavad) kaubamärkide kasutaja(d) esitama nimekirja PEFC kaubamärkide kõikidest tootepealsetest ja tootevälistest kasutustest, näiteks toodete, tootekategooriate, tootmisühikute jne kaupa, nii detailselt, kui võimaldab kaubamärkide kasutaja tarneahela süsteem.

Artikkel 5. EMSNi kohustused

5. EMSN on kohustatud saatma teavituse kaubamärkide kasutaja (kasutajate) kehtivale e-maili aadressile mis tahes muudatustest PEFC Nõukogu PEFC kaubamärkidega seotud standardites ja muus dokumentatsioonis, mis puudutab (puudutavad) käesolevat lepingut. Juhul, kui kaubamärkide kasutaja(d) ei ole muudatusega nõus, võib (võivad) kaubamärkide kasutaja(d) lepingu lõpetada vastavalt artikli 7 punktis 1 sätestatule.
6. EMSN võimaldab kaubamärkide kasutajale (kasutajatele) ligipääsu PEFC märgise generaatorile 5 tööpäeva jooksul alates mõlema osapoole lepingule allkirjutamisest.

Artikkel 6. Trahv

3. EMSNil on õigus kaubamärkide loata kasutamise puhul määrata lepinguline trahv eurodes summas, mis moodustab ühe viiendiku kaubamärgi loata kasutamisega seotud toodete turuväärtusest, välja arvatud juhul, kui kaubamärkide kasutaja(d) tõendavad, et selline loata kasutus oli tahtmatu. Viimasel juhul on trahv 10 000 EUR.

Artikkel 7. Lepingu lõpetamine

19. Kumbki lepingu osapool võib lepingu lõpetada üks (1) kuu pärast etteteatamist vastava osapoole kehtival e-maili aadressil.
20. EMSN võib lepingu ajutiselt peatada, kui on tekkinud kahtlus lepingu või standardi PEFC ST 2001, *PEFC Kaubamärkide reeglid – nõuded* rikkumisega, niikauaks, kuni uurimine kestab.
21. Juhul, kui avastatakse PEFC kaubamärkide väärkasutus või on tekkinud selline kahtlus, saadab EMSN PEFCle teadaoleva(te) kaubamärkide kasutaja(te) kehtivale e-mailile kirjaliku nõude selgituse andmiseks ja teate lepingu ajutisest tühistamisest. Kaubamärkide kasutajal(tel) on kaks (2) nädalat alates e-mail saatmise kuupäevast, et kinnitada e-maili kättesaamist ja selgitada EMSNile asjaolusid. Lepingu ajutine peatamine jääb jõusse maksimaalselt üheks (1) kuuks pärast seda, kui kaubamärkide kasutaja(d) on andnud EMSNile selgituse kaubamärkide väärkasutusest, et EMSN saaks asja uurida. Juhul, kui väärkasutus leiab kinnitust, pikendatakse lepingu ajutist peatamist veel kuni kolmeks (3) kuuks. Nende kolme (3) kuu jooksul rakendab (rakendavad) kaubamärkide kasutaja(d) väärkasutuse lahendamiseks parandusmeetmeid. Pärast kolme (3) kuu möödumist kontrollib EMSN korrektiivmeetmete rakendamist ja tulemusi ning selle põhjal kas võtab tagasi lepingu ajutise peatamise või lõpetab alatiseks kaubamärkide kasutamise lepingu. Mõlemal juhul teavitab EMSN kaubamärkide kasutajat (kasutajaid) oma otsusest kirjalikult.
22. Väärkasutuse kahtluse uurimise käigus on EMSNil õigus ise läbi viia või volitada kolmandat isikut EMSNi nimel läbi viia kaubamärkide kasutaja(te) tegevuskohal kohapealset kontrolli, kui kolmas osapool on EMSNile esitanud kaebuse või EMSN on veendunud, et lepingut on rikutud. Kaubamärkide kasutaja(d) kannavad kohapealse kontrolliga seotud kulud ja mis tahes muu kahju.
23. EMSN võib lepingu ajutiselt tühistada kohese jõustumisega, kui kaubamärkide kasutajat (kasutajaid) uurinud sertifitseerimisasutusel on tekkinud kahtlus, et kaubamärkide kasutaja(d) on väärkasutanud tarneahela sertifitseerimist. Lepingu peatamine kestab seni, kuni sertifitseerimisasutus on uurimise lõpetanud. Juhul, kui sertifitseerimisasutus otsustab kaubamärkide kasutajale (kasutajatele) sertifikaadi alles jätta, hakkab kaubamärkide kasutusleping uuesti kehtima. Juhul, kui sertifikaat peatatakse, lõpetatakse käeolev kaubamärkide kasutusleping samal kuupäeval sertifitseerimislepinguga.
24. EMSN võib käesoleva lepingu koheselt lõpetada juhul, kui on põhjust arvata, et käesoleva lepingu mis tahes sätet või standardi PEFC ST 2001, *PEFC Kaubamärkide reeglid – nõuded* kehtiva versiooni nõudeid ei järgita või kaubamärkide kasutaja(d) on kahjustatud PEFC Nõukogu ja/või EMSNi mainet.
25. PEFC tunnustatud tarneahela sertifikaadi kehtivuse tühistamisel või lõpetamisel peatatakse või lõpetatakse automaatselt ka PEFC kaubamärkide kasutusleping, mis jõustub samal ajal kui tarneahela sertifikaadi kehtivuse lõpetamine või tühistamine.
26. PEFC tunnustatud tarneahela sertifikaadi kehtivuse ajutisel katkestamisel katkestatakse automaatselt ka PEFC kaubamärkide kasutusleping, mis jõustub samal kuupäeval kui tarneahela sertifikaadi kehtivuse ajutine katkestamine ja kehtib niikaua, kuni peatamine tühistatakse. Juhul, kui ajutine peatamine tühistatakse ja tunnustatud tarneahela sertifikaat on jälle kehtiv, hakkab samal kuupäeval uuesti kehtima ka käesolev leping. Kui ajutine peatamine lõpeb sertifikaadi kehtivuse lõpetamise või sertifikaadi tagasivõtmisega, lõpetatakse käesolev leping automaatselt samal kuupäeval kui lõpetatakse sertifikaadi kehtivus või võetakse sertifikaat tagasi.

27. EMSN ei ole kohustatud kompenseerima mis tahes kulusid või kahju, mida ajutine peatamine või lõpetamine võib kaubamärkide kasutajale tekitada.

Artikkel 8. Andmehaldus

9. PEFC kaubamärkide kasutuslitsentsi väljastamiseks peab PEFC Nõukogu/EMSN koguma teatavaid isikuandmeid kaubamärkide kasutajate kohta. Kogutud isikuandmed on järgmised: kontaktisiku ees- ja perekonnanimi, e-posti aadress ja telefoninumber. Nimetatud teave on vajalik PEFC sertifitseerimisskeemi tavapäraseks toimimiseks. Need andmed edastatakse PEFC Nõukogule (Šveitsi) ja avalikustatakse PEFC veebilehel (PEFC Nõukogu veebilehel ja/või EMSNi veebilehel) ning PEFC võib neid andmeid jagada kolmandate isikutega üksnes sertifitseerimise eesmärgil. Kõnealuste andmete kasutamine on vältimatu PEFC sertifitseerimise skeemi tegevuste läbiviimiseks, näiteks selleks, et tarbijad ja kolmandad isikud saaksid kindlaks teha PEFC kaubamärkide kasutuslitsentsi kehtivust ja sertifitseeritud tooteid.
10. Kaubamärkide kasutajate isikuandmed on avalikkusele kättesaadavad viis (5) aastat peale kaubamärkide kasutuslitsentsi kehtivuse lõppemist. Seejärel andmed kustutatakse. PEFC Nõukogu annab kaubamärkide kasutajale (kasutajatele) nõudmisel teavet selle kohta, millised isikuandmed on PEFC Nõukogu/EMSNi valduses. Kaubamärkide kasutajal (kasutajatel) on õigus igal ajal oma isikuandmetele juurde pääseda või neid kontrollida, muuta, edastada, parandada või kustutada. Juhul, kui kaubamärkide kasutaja(d) soovivad mõnd nimetatud õigustest kasutada, võib ta (võivad nad) EMSNiga ühendust võtta aadressil info@pefc.ee.
11. PEFC kaubamärkide kasutuslitsentsi lepingule alla kirjutades nõustub (nõustuvad) kaubamärkide kasutaja(d) kirjeldatud andmete kasutamise korraga. Juhul, kui kaubamärkide kasutaja(d) ei soovi kõnealust teavet avalikustada, PEFC kaubamärkide kasutuslitsents lõpetatakse.
12. Lisateavet selle kohta, kuidas PEFC Nõukogu/EMSN andmeid haldab, saab PEFC Nõukogult või EMSNilt.

Artikkel 9. Lepingu kehtivus

3. Leping jõustub mõlema osapoole lepingule allakirjutamise hetkest ja kehtib niikaua, kuni kehtib sertifikaat, välja arvatud juhul, kui leping lõpetatakse vastavalt artiklile 7.

Artikkel 10: Kohaldatav õigus ja õigusemõistmise koht

5. Käesoleva lepingu osas kohaldatakse Eesti seadusandlust.
6. Käesolevast lepingust tulenevad vaidlused lahendatakse Harju Maakohtus.

Allkirjastatud kahes eksemplaris või digitaalselt ühes eksemplaris.

EMSNi nimel

[kaubamärkide kasutaja] nimel

.....

.....

PEFC kaubamärkide kasutusleping – kasutajagrupp D: teised kasutajad (v.a jaemüüjad)

Käesoleva lepingu on sõlminud

- (1) **Eesti Metsasertifitseerimise Nõukogu MTÜ**, edaspidi “EMSN”, tegevuskoha aadress Toompuiestee 24, 10149 Tallinn, Eesti

ja

- (2) **[Kaubamärkide kasutaja nimi]**, tegevuskoha aadress [aadress],
[Kaubamärkide kasutaja nimi], tegevuskoha aadress [aadress],

[Kirjutage kõik käesoleva lepinguga hõlmatud kaubamärkide kasutajad eraldi reale]

Edaspidi “Kaubamärkide kasutaja(d)”,

arvestades, et [organisatsiooni(de) nimi (nimed)], on kaubamärkide kasutaja(d) kaubamärkide kasutajagrupi D mõistes: Teised kasutajad (v.a jaemüüjad), nagu on määratletud standardis PEFC ST 2001, *PEFC Kaubamärkide reeglid – nõuded*;

arvestades, et kõik kaubamärkide kasutajatena nimetatud organisatsioonid vastutavad üheskoos ja eraldi võetult käesoleva lepingu mistahes õiguste ja kohustuste täitmise eest. Kui üks organisatsioonidest ei täida mistahes kohustust ja/või leping peatatakse või lõpetatakse ühe organisatsiooni osas, peatatakse või lõpetatakse leping ka kõikide teiste lepinguga hõlmatud kaubamärkide kasutajate organisatsioonide osas;

arvestades, et PEFC Nõukogu omab ning PEFC Nõukogul on autoriõigus järgmistele registreeritud PEFC kaubamärkidele:

PEFC logo



ja PEFC initsiaalid;

arvestades, et kaubamärkide kasutajale(kasutajatele) väljastatakse PEFC kaubamärkide kasutuslitsents koos litsentsinumbriga PEFC/..... ja võimaldatakse kasutada PEFC kaubamärke tooteväliselt vastavalt standardile PEFC ST 2001, *PEFC Kaubamärkide reeglid – nõuded* ja kooskõlas käesoleva lepinguga;

ning on sellega kokku leppinud alljärgnevas:

Artikkel 1. Alusdokumendid

7. Käesolevad alusdokumendid moodustavad osa lepingu dokumentatsioonist ja on kättesaadavad EMSNi kodulehel:

PEFC ST 2001, *PEFC Kaubamärkide reeglid – nõuded*;

PEFC EGD 1005, *PEFC kaubamärkide kasutuslitsentside väljastamine EMSNi poolt*.

8. Nimetatud alusdokumendid on hetkel kehtivad ning PEFC Nõukogu ja/või EMSN võivad neisse

vajadusel sisse viia muudatusi.

Artikkel 2. Standardi PEFC ST 2001, PEFC Kaubamärkide reeglid – nõuded tõlgendamise käesoleva lepingu mõistes

7. Tooteväline kasutamine

PEFC kaubamärkide kasutus teisel viisil kui **tootepealne kasutus**, mis ei viita konkreetsele tootele või PEFC sertifitseeritud metsast pärinevale toormaterjalile.

8. Tootepealne kasutus

PEFC kaubamärkide kasutus, mis viitab PEFC-sertifitseeritud materjalile tootes, või mida ostjad või üldsus tunnevad või teavad kui PEFC-sertifitseeritud materjali. Tootepealne kasutus võib olla otsene (PEFC kaubamärkidega märgistatakse materiaalsed tooted) või kaudne (kaubamärgid viitavad materiaalsetele toodetele, kuigi märgiseid ei panda otseselt tootele).

Artikkel 3. PEFC kaubamärkide omandiõigus

4. PEFC logo ja PEFC initsiaalid on autoriõigusega kaitstud materjalid ning rahvusvaheliselt registreeritud kaubamärgid, mille omanik on PEFC Nõukogu. Käesolevat autoriõigusega kaitstud materjali ei tohi ilma PEFC Nõukogu loata kasutada. PEFC Nõukogul on materjali loata kasutamise korral õigus võtta õiguslikke meetmeid.

Artikkel 4. Kaubamärgikasutaja(te) kohustused

14. Kaubamärkide kasutaja(d) on kohustatud kasutama PEFC kaubamärke vastavalt hetkel kehtivale standardile PEFC ST 2001, *PEFC Kaubamärkide reeglid – nõuded* ja vastavalt PEFC Nõukogu aeg-ajalt tehtavatele muudatustele.
15. Kaubamärkide kasutaja(d) on kohustatud hoidma end muudatustega kursis ning kohandama kaubamärkide kasutust vastavalt PEFC Nõukogu tehtud muudatustele käesolevas standardis.
16. Kaubamärkide kasutaja(d) on kohustatud teavitama PEFC Nõukogu koheselt ja tõepäraselt mis tahes muudatustest kaubamärkide kasutaja(te) isikuandmetes.
17. Kaubamärkide kasutaja(d) peavad EMSNi nõudel esitama nimekirja PEFC kaubamärkide kõikidest tootevälistest kasutustest.

Artikkel 5. EMSNi kohustused

7. EMSN on kohustatud saatma teavituse kaubamärkide kasutaja (kasutajate) kehtivale e-maili aadressile mis tahes muudatustest PEFC Nõukogu PEFC kaubamärkidega seotud standardites ja dokumentatsioon, mis puudutab (puudutavad) käesolevat lepingut. Juhul, kui kaubamärkide kasutaja(d) ei ole muudatusega nõus, võib (võivad) kaubamärkide kasutaja(d) lepingu lõpetada vastavalt artikli 7 punktis 1 sätestatule.
8. EMSN võimaldab kaubamärkide kasutajale (kasutajatele) ligipääsu PEFC märgise generaatorile viie tööpäeva jooksul alates mõlema osapoole lepingule allakirjutamisest.

Artikkel 6. Trahv

4. EMSNil on õigus kaubamärkide loata kasutamise puhul määrata lepinguline trahv eurodes summas, mis moodustab ühe viiendiku kaubamärgi loata kasutamisega seotud toodete turuväärtusest, välja arvatud juhul, kui kaubamärkide kasutaja(d) tõendavad, et selline loata kasutus oli tahtmatu. Viimasel juhul on trahv 10 000 EUR.

Artikkel 7. Lepingu lõpetamine

28. Kumbki lepingu osapool võib lepingu lõpetada üks (1) kuu pärast etteteatamist vastava osapoole kehtival e-maili aadressil.
29. EMSN võib lepingu ajutiselt tühistada kohese jõustumisega, kui on tekkinud kahtlus lepingu või standardi PEFC ST 2001, *PEFC Kaubamärkide reeglid – nõuded* rikkumisega, niikauaks, kuni uurimine kestab.
30. Juhul, kui avastatakse PEFC kaubamärkide väärkasutus või on tekkinud selline kahtlus, saadab EMSN PEFCle teadaoleva(te) kaubamärkide kasutaja(te) kehtivale e-mailile kirjaliku nõude selgituse andmiseks ja teate lepingu ajutisest peatamisest. Kaubamärkide kasutajal(tel) on kaks (2) nädalat alates e-mail saatmise kuupäevast, et kinnitada e-maili kättesaamist ja selgitada EMSNile asjaolusid. Lepingu ajutine peatamine jääb jõusse maksimaalselt üheks (1) kuuks pärast seda, kui kaubamärkide kasutaja(d) on andnud EMSNile selgituse kaubamärkide väärkasutusest, et EMSN saaks asja uurida. Juhul, kui väärkasutus leiab kinnitust, pikendatakse lepingu ajutist peatamist veel kuni kolmeks (3) kuuks. Nende kolme (3) kuu jooksul rakendab (rakendavad) kaubamärkide kasutaja(d) väärkasutuse lahendamiseks parandusmeetmeid. Pärast kolme (3) kuu möödumist kontrollib EMSN korrektiivmeetmete rakendamist ja tulemusi ning selle põhjal kas võtab tagasi lepingu ajutise peatamise või lõpetab alatiseks kaubamärkide kasutamise lepingu. Mõlemal juhul teavitab EMSN kaubamärkide kasutajat (kasutajaid) oma otsusest kirjalikult.
31. Väärkasutuse kahtluse uurimise käigus on EMSNil õigus ise läbi viia või volitada kolmandat isikut EMSNi nimel läbi viima kaubamärkide kasutaja(te) tegevuskohal kohapealset kontrolli, kui kolmas osapool on EMSNile esitanud kaebuse või EMSN on veendunud, et lepingut on rikutud. Kaubamärkide kasutaja(d) kannavad kohapealse kontrolliga seotud kulud ja mis tahes muu kahju.
32. EMSN võib käesoleva lepingu koheselt lõpetada juhul, kui on põhjust arvata, et käesoleva lepingu mis tahes sätet või standardi PEFC ST 2001, *PEFC Kaubamärkide reeglid – nõuded* kehtiva versiooni nõudeid ei järgita või kaubamärkide kasutaja(d) on kahjustatud PEFC Nõukogu ja/või EMSNi mainet.
33. EMSN ei ole kohustatud kompenseerima mis tahes kulusid või kahju, mida ajutine peatamine või lõpetamine võib kaubamärkide kasutajale tekitada.

Artikkel 8. Andmehaldus

13. PEFC kaubamärkide kasutuslitsentsi väljastamiseks peab PEFC Nõukogu/EMSN koguma teatavaid isikuandmeid kaubamärkide kasutajate kohta. Kogutud isikuandmed on järgmised: kontaktisiku ees- ja perekonnanimi, e-maili aadress ja telefoninumber. Nimetatud teave on vajalik PEFC sertifitseerimisskeemi tavapäraseks toimimiseks. Need andmed edastatakse PEFC Nõukogule (Šveitsi) ja avalikustatakse PEFC veebilehel (PEFC Nõukogu veebilehel ja EMSNi veebilehel) ning PEFC võib neid andmeid jagada kolmandate isikutega üksnes sertifitseerimise eesmärgil. Kõnealuste andmete kasutamine on vältimatu PEFC sertifitseerimisskeemi tegevuste läbiviimiseks, näiteks selleks, et tarbijad ja kolmandad isikud saaksid kindlaks teha PEFC kaubamärkide kasutuslitsentsi kehtivust ja sertifitseeritud tooteid.
14. Kaubamärkide kasutajate isikuandmed on avalikkusele kättesaadavad viis (5) aastat peale kaubamärkide kasutuslitsentsi kehtivuse lõppemist. Seejärel andmed kustutatakse. PEFC Nõukogu annab kaubamärkide kasutajale (kasutajatele) nõudmisel teavet selle kohta, millised isikuandmed on PEFC Nõukogu/EMSNi valduses. Kaubamärkide kasutajal (kasutajatel) on õigus igal ajal oma isikuandmetele juurde pääseda või neid kontrollida, muuta, edastada, parandada või kustutada. Juhul, kui kaubamärkide kasutaja(d) soovivad mõnd nimetatud õigustest kasutada, võib ta (võivad nad) EMSNiga ühendust võtta aadressil info@pefc.ee.
15. PEFC kaubamärkide kasutuslitsentsi lepingule alla kirjutades nõustub (nõustuvad) kaubamärkide kasutaja(d) kirjeldatud andmete kasutamise korraga. Juhul, kui kaubamärkide kasutaja(d) ei soovi

kõnealust teavet avalikustada, PEFC kaubamärkide kasutuslitsents tühistatakse.

16. Lisateavet selle kohta, kuidas PEFC Nõukogu/EMSN andmeid haldab, saab PEFC Nõukogult või EMSNilt.

Artikkel 9. Lepingu kehtivus

4. Leping jõustub mõlema osapoole lepingule allakirjutamise hetkest ja kehtib niikaua, kuni kehtib sertifikaat, välja arvatud juhul, kui leping lõpetatakse vastavalt artiklile 7.

Artikkel 10: Kohaldatav õigus ja õigusemõistmise koht

7. Käesoleva lepingu osas kohaldatakse Eesti seadusandlust.

8. Käesolevast lepingust tulenevad vaidlused lahendatakse Harju Maakohtus.

Allkirjastatud kahes eksemplaris või digitaalselt ühes eksemplaris.

EMSNI nimel

[kaubamärkide kasutaja] nimel

.....

.....

PEFC kaubamärkide kasutusleping – kasutajagrupp D: teised kasutajad (jaemüüjad ja tootemarkide omanikud)

Käesoleva lepingu on sõlminud

- (1) **Eesti Metsasertifitseerimise Nõukogu MTÜ**, edaspidi “EMSN”, tegevuskoha aadress Toompuiestee 24, 10149 Tallinn, Eesti

ja

- (2) **[Kaubamärkide kasutaja nimi]**, tegevuskoha aadress [aadress],
[Kaubamärkide kasutaja nimi], tegevuskoha aadress [aadress],
[Kirjutage kõik käesoleva lepinguga hõlmatud kaubamärkide kasutajad eraldi reale]

Edaspidi “Kaubamärkide kasutaja(d)”,

arvestades, et [organisatsiooni(de) nimi (nimed)], on kaubamärkide kasutaja(d) kaubamärkide kasutajagrupi D mõistes: Teised kasutajad (jaemüüjad ja tootemarkide omanikud), nagu on määratletud standardis PEFC ST 2001, *PEFC Kaubamärkide reeglid – nõuded*;

arvestades, et kõik kaubamärkide kasutajatena nimetatud organisatsioonid vastutavad üheskoos ja eraldi võetult käesoleva lepingu mistahes õiguste ja kohustuste täitmise eest. Kui üks organisatsioonidest ei täida mistahes kohustust ja/või leping peatatakse või lõpetatakse ühe organisatsiooni osas, peatatakse või lõpetatakse leping ka kõikide teiste lepinguga hõlmatud kaubamärkide kasutajate organisatsioonide osas;

arvestades, et PEFC Nõukogu omab ning PEFC Nõukogul on autoriõigus järgmistele registreeritud PEFC kaubamärkidele:

PEFC logo



ja PEFC initsiaalid;

arvestades, et kaubamärkide kasutajale(kasutajatele) väljastatakse PEFC kaubamärkide kasutuslitsents koos litsentsinumbri PEFC/..... ja võimaldatakse kasutada PEFC kaubamärke tooteväliselt vastavalt standardile PEFC ST 2001, *PEFC Kaubamärkide reeglid – nõuded* ja kooskõlas käesoleva lepinguga;

ning on sellega kokku leppinud alljärgnevas:

Artikkel 1. Alusdokumendid

9. Käesolevad alusdokumendid moodustavad osa lepingu dokumentatsioonist ja on kättesaadavad EMSNi kodulehel:

PEFC ST 2001, *Kaubamärkide reeglid – nõuded*;

PEFC EGD 1005, *PEFC kaubamärkide kasutuslitsentside väljastamine EMSNi poolt*.

10. Nimetatud alusdokumendid on hetkel kehtivad ning PEFC Nõukogu ja/või EMSN võivad neisse vajadusel sisse viia muudatusi.

Artikkel 2. Standardi PEFC ST 2001, *Kaubamärkide reeglid – nõuded tõlgendamise käesoleva lepingu mõistes*

9. Tooteväline kasutamine

PEFC kaubamärkide kasutus teisel viisil kui **tootepealne kasutus**, mis ei viita konkreetsele tootele. Näiteks, väide PEFC-sertifitseeritud materjalide kasutamise kohta aastaaruandes, säästlikkuse aruandes, tarnepõhimõtetes või PEFC nimetamine ettevõtte veebilehel.

10. Tootepealne kasutus

PEFC kaubamärkide kasutus, mis viitab PEFC sertifitseeritud materjalile tootes, või mida ostjad või üldsus tunnevad või teavad kui PEFC-sertifitseeritud materjali. Tootepealne kasutus võib olla otsene (PEFC kaubamärkidega märgistatakse materiaalsed tooted) või kaudne (kaubamärgid viitavad materiaalsele tootele, kuigi märgiseid ei panda otseselt tootele).

11. Jaemüüjad ja tootemargi omanikud

Üksused, mis hangivad PEFC-sertifitseeritud lõpptoodangut ja müüvad neid otse tarbijatele, toodet mistahes viisil muutmata, pakendit vahetamata või tooteid sertifitseerimata toodetega segamata.

Artikkel 3. PEFC kaubamärkide omandiõigus

5. PEFC logo ja PEFC initsiaalid on autoriõigusega kaitstud materjalid ning rahvusvaheliselt registreeritud kaubamärgid, mille omanik on PEFC Nõukogu. Käesolevat autoriõigusega kaitstud materjali ei tohi ilma PEFC Nõukogu loata kasutada. PEFC Nõukogul on materjali loata kasutamise korral õigus võtta õiguslikke meetmeid.

Artikkel 4. Kaubamärgikasutaja(te) kohustused

18. Kaubamärkide kasutaja(d) on kohustatud kasutama PEFC kaubamärke vastavalt hetkel kehtivale standardile PEFC ST 2001, *PEFC Kaubamärkide reeglid – nõuded* ja vastavalt PEFC Nõukogu aeg-ajalt tehtavatele muudatustele.

19. Kaubamärkide kasutaja(d) on kohustatud hoidma end muudatustega kursis ning kohandama kaubamärkide kasutust vastavalt PEFC Nõukogu tehtud muudatustele käesolevas standardis.

20. Kaubamärkide kasutaja(d) on kohustatud teavitama PEFC Nõukogu koheselt ja tõepäraselt mis tahes muudatustest kaubamärkide kasutaja(te) isikuandmetes.

21. EMSNi nõudel on kaubamärkide kasutaja(d) kohustatud esitama nimekirja PEFC kaubamärkide kasutamisest.

Artikkel 5. EMSNi kohustused

9. EMSN on kohustatud saatma teavituse kaubamärkide kasutaja (kasutajate) kehtivale e-maili aadressile mis tahes muudatustest PEFC Nõukogu PEFC kaubamärkidega seotud standardites ja dokumentatsioonis, mis puudutab (puudutavad) käesolevat lepingut. Juhul, kui kaubamärkide kasutaja(d) ei ole muudatusega nõus, võib (võivad) kaubamärkide kasutaja(d) lepingu lõpetada vastavalt artikli 7 punktis 1 sätestatule.

10. EMSN võimaldab kaubamärkide kasutajale (kasutajatele) ligipääsu PEFC märgise generaatorile viie tööpäeva jooksul alates mõlema osapoole lepingule allakirjutamisest.

Artikkel 6. Trahv

5. EMSNil on õigus kaubamärkide loata kasutamise puhul määrata lepinguline trahv eurodes summas, mis moodustab ühe viiendiku kaubamärgi loata kasutamisega seotud toodete turuväärtusest, välja arvatud juhul, kui kaubamärkide kasutaja(d) tõendavad, et selline loata kasutus oli tahtmatu ja sellist kasutust ei oleks saanud vältida olles tutvunud põhjalikult kõigi alusdokumentidega. Viimasel juhul on trahv 10 000 EUR.

Artikkel 7. Lepingu lõpetamine

34. Kumbki lepingu osapool võib lepingu lõpetada üks (1) kuu pärast etteteatamist vastava osapoole kehtival e-maili aadressil.
35. EMSN võib lepingu ajutiselt peatada kohese jõustumisega, kui on tekkinud kahtlus lepingu või standardi PEFC ST 2001, *PEFC Kaubamärkide reeglid – nõuded* rikkumisega, niikauaks, kuni uurimine kestab.
36. Juhul, kui avastatakse PEFC kaubamärkide väärkasutus või on tekkinud selline kahtlus, saadab EMSN PEFCle teadaoleva(te) kaubamärkide kasutaja(te) kehtivale e-mailile kirjaliku nõude selgituse andmiseks ja teate lepingu ajutisest peatamisest. Kaubamärkide kasutajal(tel) on kaks (2) nädalat alates e-mail saatmise kuupäevast, et kinnitada e-maili kättesaamist ja selgitada EMSNile asjaolusid. Lepingu ajutine peatamine jääb jõusse maksimaalselt üheks (1) kuuks pärast seda, kui kaubamärkide kasutaja(d) on andnud EMSNile selgituse kaubamärkide väärkasutusest, et EMSN saaks asja uurida. Juhul, kui väärkasutus leiab kinnitust, pikendatakse lepingu ajutist peatamist veel kuni kolmeks (3) kuuks. Nende kolme (3) kuu jooksul rakendab (rakendavad) kaubamärkide kasutaja(d) väärkasutuse lahendamiseks parandusmeetmeid. Pärast kolme (3) kuu möödumist kontrollib EMSN korrektiivmeetmete rakendamist ja tulemusi ning selle põhjal kas võtab tagasi lepingu ajutise peatamise või lõpetab alaliseks kaubamärkide kasutamise lepingu. Mõlemal juhul teavitab EMSN kaubamärkide kasutajat (kasutajaid) oma otsusest kirjalikult.
37. Väärkasutuse kahtluse uurimise käigus on EMSNil õigus ise läbi viia või volitada kolmandat isikut EMSNi nimel läbi viima kaubamärkide kasutaja(te) tegevuskohal kohapealset kontrolli, kui kolmas osapool on EMSNile esitanud kaebuse või EMSN on veendunud, et lepingut on rikutud. Kaubamärkide kasutaja(d) kannavad kohapealse kontrolliga seotud kulud ja mis tahes muu kahju.
38. EMSN võib käesoleva lepingu koheselt lõpetada juhul, kui on põhjust arvata, et käesoleva lepingu mis tahes sätet või standardi PEFC ST 2001, *PEFC Kaubamärkide reeglid – nõuded* kehtiva versiooni nõudeid ei järgita või kaubamärkide kasutaja(d) on kahjustatud PEFC Nõukogu ja/või EMSNi mainet.
39. EMSN ei ole kohustatud kompenseerima mis tahes kulusid või kahju, mida ajutine peatamine või lõpetamine võib kaubamärkide kasutajale tekitada.

Artikkel 8. Andmehaldus

17. PEFC kaubamärkide kasutuslitsentsi väljastamiseks peab PEFC Nõukogu/EMSN koguma teatavaid isikuandmeid kaubamärkide kasutajate kohta. Kogutud isikuandmed on järgmised: kontaktisiku ees- ja perekonnanimi, e-maili aadress ja telefoninumber. Nimetatud teave on vajalik PEFC sertifitseerimisskeemi tavapäraseks toimimiseks. Need andmed edastatakse PEFC Nõukogule (Šveitsi) ja avalikustatakse PEFC veebilehel (PEFC Nõukogu veebilehel ja EMSNi veebilehel) ning PEFC võib neid andmeid jagada kolmandate isikutega üksnes sertifitseerimise eesmärgil. Kõnealuste andmete kasutamine on vältimatu PEFC sertifitseerimisskeemi tegevuste läbiviimiseks, näiteks selleks, et tarbijad ja kolmandad isikud saaksid kindlaks teha PEFC kaubamärkide kasutuslitsentsi kehtivust ja sertifitseeritud tooteid.
18. Kaubamärkide kasutajate isikuandmed on avalikkusele kättesaadavad viis (5) aastat peale kaubamärkide kasutuslitsentsi kehtivuse lõppemist. Seejärel andmed kustutatakse. PEFC Nõukogu

annab kaubamärkide kasutajale (kasutajatele) nõudmisel teavet selle kohta, millised isikuandmed on PEFC Nõukogu/EMSNI valduses. Kaubamärkide kasutajal (kasutajatel) on õigus igal ajal oma isikuandmetele juurde pääseda või neid kontrollida, muuta, edastada, parandada või kustutada. Juhul, kui kaubamärkide kasutaja(d) soovivad mõnd nimetatud õigustest kasutada, võib ta (võivad nad) EMSNiga ühendust võtta aadressil info@pefc.ee.

19. PEFC kaubamärkide kasutuslitsentsi lepingule alla kirjutades nõustub (nõustuvad) kaubamärkide kasutaja(d) kirjeldatud andmete kasutamise korraga. Juhul, kui kaubamärkide kasutaja(d) ei soovi kõnealust teavet avalikustada, PEFC kaubamärkide kasutuslitsents tühistatakse.
20. Lisateavet selle kohta, kuidas PEFC Nõukogu/EMSN andmeid haldab, saab PEFC Nõukogult või EMSNilt.

Artikkel 9. Lepingu kehtivus

5. Leping jõustub mõlema osapoole lepingule allakirjutamise hetkest ja seda uuendatakse automaatselt igal aastal pärast artikli 4 punkti 4 täitmist kaubamärgi kasutaja(te) poolt..

Artikkel 10: Kohaldatav õigus ja õigusemõistmise koht

9. Käesoleva lepingu osas kohaldatakse Eesti seadusandlust.
10. Käesolevast lepingust tulenevad vaidlused lahendatakse Harju Maakohtus.

Allkirjastatud kahes eksemplaris või digitaalselt ühes eksemplaris.

EMSNI nimel

.....

[kaubamärkide kasutaja] nimel

.....