
EMSN-i poolt PEFC Logo kasutamise litsentside väljastamise protseduur

**Dokumendi nimetus: EMSN-i poolt PEFC Logo kasutamise litsentside
väljastamise protseduur**

Kinnitanud: EMSN juhatus

Kuupäev: 10.08.2015

Väljaandmise kuupäev: 10.08.2015

Jõustumine: PEFC Nõukogu heakskiidu saamisel

Ülemineku periood: kaksteist kuud

Sisukord

Sissejuhatus.....	3
1. Ulatus.....	3
2. Normatiivsed viited.....	3
3. Terminid ja definitsioonid.....	3
3.1 Akrediteeritud sertifikaat.....	3
3.2 EMSN-i tunnustatud sertifikaat.....	3
4. Logo väljastamise tingimused	4
4.1 Üldtingimused	4
4.2 Eritingimused	4
5. Litsentsi väljastamise protsess.....	5
6. Litsentsi kehtivus.....	6

Lisade nimekiri:

Lisa 1: PEFC Logo kasutamise leping – Näidis

Lisa 2: PEFC Logo kasutamise litsentsi taotlus

Sissejuhatus

PEFC Nõukogu (Metsasertifitseerimisskeemide Tunnustamise Programm) on ülemaailmne organisatsioon, mis propageerib säästvat metsamajandamist metsamajandamise sertifitseerimise, tarneahela sertifitseerimise ja metsatoodete märgistamise kaudu.

PEFC logo and märgised annavad infot puidupõhiste toodete pärinemise kohta säästvalt majandatud PEFC sertifitseeritud metsast, ümbertöödeldud materjalist või muudest kindlatest allikatest.

PEFC logo võib kasutada ainult EMSN-i või PEFC Nõukogu volitatud organisatsiooni poolt väljastatud PEFC logo kasutamise litsentsi alusel.

Eestis tegutseb PEFC Nõukogu nimel ja on PEFC Nõukogu volitatud organisatsiooniks EMSN PEFC Nõukogu ja EMSN vahel sõlmitud lepingu alusel kooskõlas dokumendiga PEFC GD 1004:2009 PEFC skeemi administreerimine.

1. Ulatus

Käesolev juhend määrab reeglid PEFC logo kasutamise litsentside väljastamiseks (edaspidi Litsents) EMSN poolt, et tagada juriidiliselt korrektne PEFC logo kasutus vastavalt PEFC logo kasutamise reeglitele PEFC ST 2001:2008 v2.

PEFC Nõukogu on volitanud EMSN-i välja andma Eesti asuvatele taotlejatele ja tarneahela mitmiküksuse sertifitseerimises osalevatele teistes riikides asuvatele tootmisüksustele, mille juhtkond asub Eestis.

2. Normatiivsed viited

PEFC ST 2001:2008 v2, *PEFC Logo kasutamise reeglid – Nõuded*

PEFC GD 1004:2009, *PEFC Skeemi Administreerimine*

3. Terminid ja definitsioonid

3.1 Akrediteeritud sertifikaat

Sertifitseerimisorganisatsiooni poolt väljastatud sertifikaat, mis kannab akrediteerimisasutuse sümbolit.

3.2 EMSN-i tunnustatud sertifikaat

- a) Kehtiv, sertifitseerimisorganisatsiooni väljastatud akrediteeritud metsamajandamise sertifikaat, millest on teavitatud EMSN-i ja mis on välja antud PEFC Eesti Rahvusliku Metsamajandamise Standardi alusel Eestis registreeritud isikule.
- b) Kehtiv, sertifitseerimisorganisatsiooni poolt väljastatud akrediteeritud tarneahela sertifikaat, millest on teavitatud EMSN-i ja mis on välja antud rahvusvahelise PEFC standardi "PEFC ST 2002:2013 Metsatoodete tarneahel – Nõuded" alusel Eestis registreeritud isikule.

4. Logo väljastamise tingimused

4.1 Üldtingimused

Logo kasutamise litsentsi taotleja peab olema:

- a) Juriidiline isik,
- b) Nõustuma, et tema identiteet ja EMSN-i poolt määratud muu teave tehakse avalikuks veebipõhises PEFC teaberegistris.

4.2 Eritingimused

Kasutajagrupp B: Metsaomanikud/ -majandajad peavad:

- a) Omama kehtivat EMSN-i tunnustatud metsamajandamise sertifikaati, mis on välja antud PEFC Nõukogu poolt heakskiidetud PEFC Eesti Rahvusliku Metsamajandamise Standardi alusel,
- b) Allkirjastama PEFC Logo kasutamise lepingu EMSN-ga (Lisa 1).

Kasutajagrupp C: Metsatööstusettevõtted peavad:

- a) Omama EMSN-i tunnustatud tarneahela sertifikaati, mis on välja antud PEFC Nõukogu poolt heakskiidetud PEFC tarneahela standardi (PEFC ST 2002:2013) alusel,
- b) Allkirjastama PEFC Logo kasutamise lepingu EMSN-ga (Lisa 1).

Mitmiküksuse tarneahela sertifikaadi omanik, kelle juhtorganid asuvad Eestis võib taotleda mitmiklitsentsi, mis katab kõik või osa mitmiküksuse tarneahela sertifikaadi ulatusest eeldusel et:

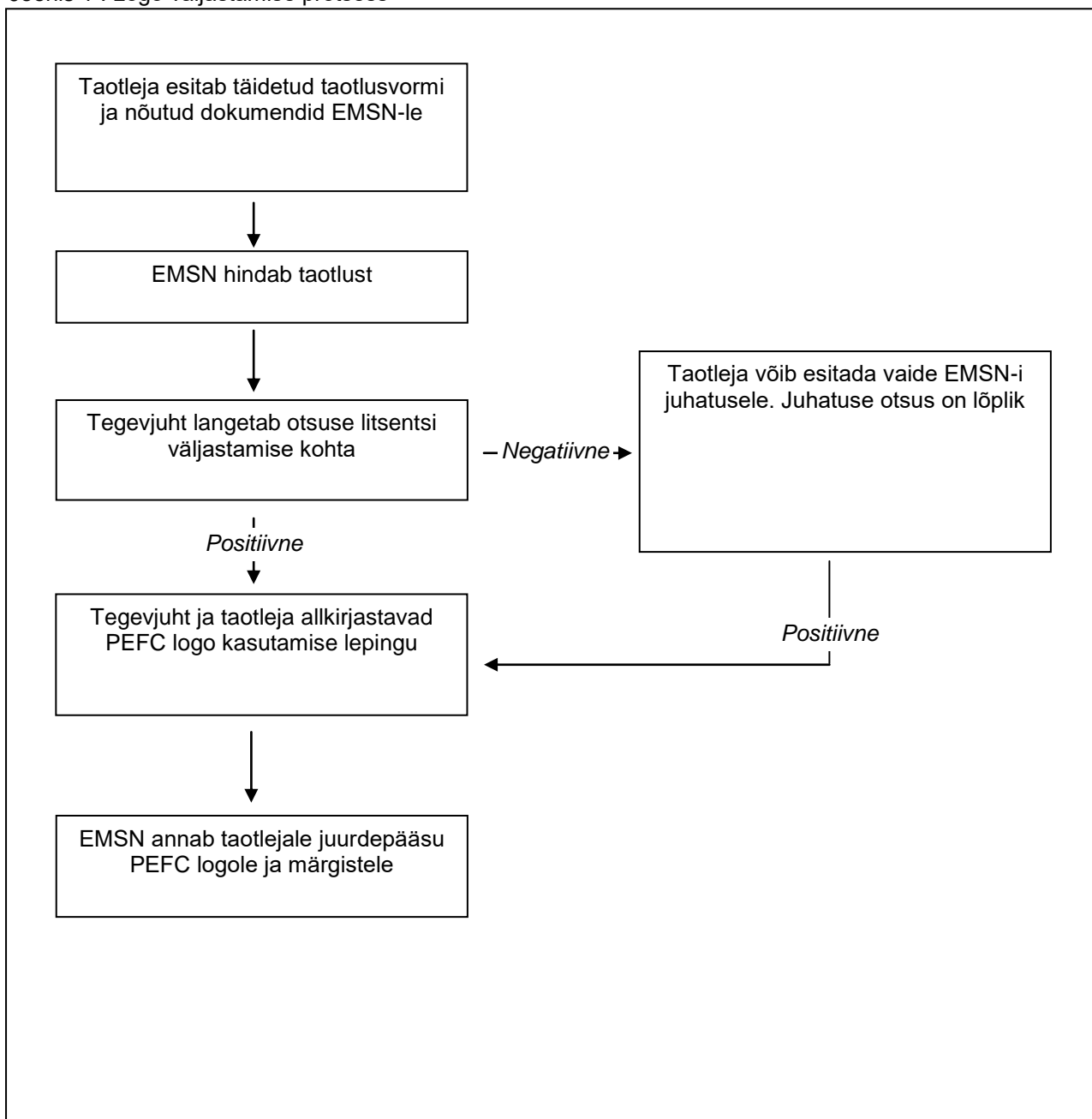
- a) Juhtorgan ja tootmisüksused on osa ühest juriidilisest isikust või
- b) Juhtorgan ja tootmisüksused on osa ühise juhtimise ja organisatsiooni struktuuriga ettevõttest.

Kasutajagrupp D: Muud kasutajad peavad:

- a) Avaldama PEFC logo kasutamise eesmärgi, mis ei ole vastuolus PEFC Nõukogu hea nime ja eesmärkidega,
- b) Olema registreeritud Eestis,
- c) Allkirjastama PEFC Logo kasutamise lepingu EMSN-ga (Lisa 1).

5. Litsentsi väljastamise protsess

Joonis 1 : Logo väljastamise protsess



6. Litsentsi kehtivus

Litsentsi kehtivus on määratletud järgmiselt:

a) **Kasutajagrupp B:**

- EMSN-I poolt tunnustatud metsamajandamise sertifikaadi kehtivusperioodil,
- PEFC Nõukogu poolt heakskiidetud PEFC Eesti Rahvusliku Metsamajandamise Standardi, mille alusel sertifikaat väljastati, kehtivusperioodil.

b) **Kasutajagrupp C:**

- Tarneahela sertifikaadi kehtivusperioodil

c) **Kasutajagrupp D:** Lepingu kehtivusperioodil

Lisa 1

PEFC logo kasutamise leping

Pooled

- (1) **Eesti Metsasertifitseerimise Nõukogu**, edaspidi nimetatud EMSN, juriidilise aadressiga Mustamäe tee 50, Tallinn, 10621, Eesti Vabariik

ja

- (2) **[Logo kasutaja]**, edaspidi nimetatud kui "logo kasutaja", kelle juriidiline aadress on *[aadress]*.

Võttes arvesse, et:

Logo kasutaja on kuulub kasutajagrupi *[kasutajagrupi kood (B – metsaomanik/ -majandaja, C – metsatööstusettevõtte, D – muu kasutaja)]* nagu on defineeritud PEFC Logo kasutamise reeglites, sealhulgas järgmised tootmisüksused:

[tootmisüksuste nimekiri]

PEFC Nõukogu on PEFC logo, mis on registreeritud kaubamärk ja selle autoriõiguste omanik;

EMSN esindab Eestis PEFC Nõukogu;

Logo kasutajale antakse PEFC Logo kasutamise litsents nr *PEFC19-...-...* ja tal lubatakse kasutada PEFC logo vastavalt PEFC logo kasutamise reeglitele;

On Pooled kokku leppinud järgnevas:

Artikkel 1: Definitsioonid:

1. PEFC Logo kasutamise reeglid

Standardis PEFC ST 2001:2008 defineeritud reeglite kogumik, mis reguleerib PEFC logo kasutamist ja mis on Lepingu lahutamatuks osaks. Rakendatakse standardi PEFC ST 2001:2008 kõige viimast versiooni (sh selle täiendused) või dokumenti, mis selle välja vahetab.

Artikkel 2: PEFC logo autoriõigused

1. Kõikide kahtluste kõrvaldamiseks, PEFC logo on autoriõigustega kaitstud materjal ning registreeritud kaubamärk, mis kuulub PEFC nõukogule. Täheühend "PEFC" on samuti registreeritud ning autoriõigusega kaetud. Autoriõigustega kaitstud materjali kasutamine on keelatud ning võib endaga kaasa tuua õigusliku menetluse. PEFC logo kasutamist reguleerib ja korraldab PEFC Nõukogu ja PEFC Nõukogu nimel Eestis EMSN.

SPECIMEN

Artikkel 3: Logo kasutaja kohustused

1. Logo kasutaja on kohustatud kasutama PEFC logo kooskõlas PEFC logo kasutamise reeglitega.
2. Logo kasutaja on kohustatud viivitamatult ja tõeselt teavitama EMSN-i muudatustest enda kontaktandmetes ja sertifitseeritud staatuses juhul kui logo kasutaja kuulub kasutajagrupperi B ja C.

Artikkel 4: EMSN-i kohustused

1. EMSN on kohustatud andma logo kasutajale juurdepääsu PEFC logole ja märgistele kahe nädala jooksul käesoleva lepingu allkirjastamisest logo kasutaja ja EMSN-i poolt.
2. EMSN on kohustatud teavitama logo kasutajat kõikidest muudatustest PEFC logo kasutamist puudutavates reeglites ja dokumentides, mis mõjutavad käesolevat lepingut.

Artikkel 5: Sanktsioonid

1. Juhul kui logo kasutaja ei kasuta logo kooskõlas PEFC logo kasutamise reeglitega võib EMSN kasutajagrupperi B ja C kuuluvalt kasutajalt nõuda trahvi määras, mis moodustab 1/5 logo kasutamisega seotud toodete turuväärtusest, välja arvatud juhul kui logokasutaja tõendab, et ekslik logokasutus ei olnud tahtlik. Viimasel juhul on trahvisumma piiratud 12309 euroga.
2. EMSN-l on õigus lepingu rikkumisega kaasnevat PEFC logo kasutamise trahvimäära muuta. Muudatus jõustub EMSN-i poolt logo kasutajale edastatud kirjaliku teate esitamisest kolme kuu jooksul.

Artikkel 6: Lepingu lõpetamine

1. Kumbki pool võib leping lõpetada kolmekuulise etteteatamisega, mis peab olema edastatud tähitud kirjaga.
2. EMSN võib rikkumiskahtluse korral lepingu ajutiselt tühistada (rakendub viivitamatult), kuni toimub lepingu või PEFC logo kasutamise reeglite rikkumise uurimine. Kahtluse korral saadab EMSN logo kasutajale kirjaliku selgitusnõude ja teavituse ajutise tühistamise kohta. Ajutine tühistamine jääb jõusse maksimaalselt üheks kuuks pärast seda, kui logo kasutaja on esitanud selgituse võimaliku logo väärkasutuse kohta EMSN-le, kes analüüsib esitatud infot. EMSN võib lepingu tühistamise otsuse ümber pöörata, kui logo kasutaja on rakendanud EMSN-i poolt heakskiidetud korrigeerivad tegevused ja sellest EMSN-i teavitanud.
3. EMSN-l on õigus leping viivitamatult lõpetada, kui on alust uskuda, et lepingu tingimusi või PEFC logo kasutamise reegleid ei järgita.
4. Kasutajagrupperi B kuuluva PEFC tunnustatud metsamajandamise sertifikaadi või kasutajagrupperi C kuuluva PEFC tunnustatud tarneahela sertifikaadi tühistamise, peatamise või aegumisega kaasneb logo kasutamise lepingu automaatne lõppemine, mis jõustub samal kuupäeval kui tühistati, peatati või aegus metsamajandamise või tarneahela sertifikaat.

5. PEFC Eesti Rahvuslikule Metsamajandamise Standardile PEFC Nõukogu poolt antud heakskiidu tühistamise, peatamise või aegumisega kaasneb kasutajagruppi B kuuluva logo kasutaja lepingu automaatne lõppemine, mis jõustub samal kuupäeval kui tühistati, peatati või aegus PEFC Nõukogu heakskiit PEFC Eesti Rahvuslikule Metsamajandamise Standardile.
6. EMSN ei ole kohustatud logo kasutajale kompenseerima sertifikaadi ajutisest peatamisest või tühistamisest põhjustatud kulutusi või muid kahjusid.

Artikkel 7: Aruandlus ja avalikustamine

1. EMSN-l on lubatud avalikustada logokasutaja andmed ja sertifitseeritud staatus veebipõhises PEFC teaberegistris.
2. Kasutajagruppi C kuuluv logo kasutaja esitab EMSN-le iga auditi järel viivitamatult kokkuvõtte PEFC logo kasutamisest toodetel (on-product), eristades tooted, tootegrupid ja tootmisüksused täpsusastmel, mida võimaldab logokasutaja poolt rakendatud tarneahela kontrollsüsteem. Logo kasutaja esitab EMSN-le täiendavalt vabas vormis teabe iga tootevälise (off-product) PEFC logo kasutuse kohta.
3. Kasutajagruppi D kuuluv logo kasutaja esitab EMSN-le korra aastas vabas vormis aruande tootevälise (off-product) PEFC logo kasutuse kohta.

Artikkel 8: Lepingu kehtivus

1. Leping jõustub kui see on allkirjastatud logo kasutaja ja EMSN-i poolt.

Artikkel 9: Muud tingimused

1. EMSN jätab endale õiguse viia läbi (iseseisvalt või volitades selleks kolmandat osapoolt) paikvaatluse logo kasutaja tootmisüksustes, kui on laekunud kolmanda osapoole kaebus või kui EMSN-l on alust uskuda, et lepingut rikutakse. Logo kasutajal lasub kohustus hüvitada nimetatud paikvaatluse kulud ja muud kahjud.

Artikkel 10: Arbitraaž

1. Käesoleva lepingu kohta rakenduvad Eesti Vabariigi seadused.
2. Kõik vaidlused, mis tekivad seoses käesoleva lepinguga, lahendatakse Tallinna Ringkonnakohtus.

Allkirjastatud kahes eksemplaris.

Koht Kuupäev

Koht Kuupäev

EMSN

Logo kasutaja

PEFC LOGO KASUTAMISE LITSENTSI TAOTLUS

I. Taotleja andmed

Organisatsiooni nimi			
Organisatsiooni esindaja			
Aadress	Tänav, maja nr		
	Linn	Indeks	
	Riik		
Kontaktisik			
Telefon		Faks	
E-post		www	

Mitmiksuse sertifikaadi puhul peab taotlus sisaldada kõikide taotlusega hõlmatud tootmisüksuste andmeid.

II. Taotleja logokasutaja grupp

(ühele taotlusele saab kanda ainult ühe kategooria)

B. Metsaomanik/ majandaja	<input type="checkbox"/> Individuaalse metsamajandamise sertifikaadi omanik <input type="checkbox"/> Metsamajandamise grupisertifikaadi hoidja <input type="checkbox"/> Metsamajandamise grupisertifikaadis osaleja
C. Metsatööstus	<input type="checkbox"/> Tarneahela sertifikaadi omanik <input type="checkbox"/> Mitmiküksuse tarneahela sertifikaadis osaleja <input type="checkbox"/> Mitut üksust hõlmava mitmiklitsentsi taotlus
D. Muu kasutaja	<input type="checkbox"/>

III. Teave ja dokumendid taotluse menetlemiseks:

Sertifikaadi number (<i>kasutajagrupp B või C</i>)	
Sertifikaadi kehtivuse lõpptähtaeg (<i>kasutajagrupp B või C</i>)	
Sertifitseerimisorganisatsioon (<i>kasutajagrupp B või C</i>)	
Taotluse menetlemiseks vajalikud dokumendid:	
<input type="checkbox"/> PEFC sertifikaadi koopia (<i>kasutajagrupp B või C</i>) <input type="checkbox"/> Kinnitus metsamajandamise grupisertifitseerimises või mitmiküksuse tarneahelas osalemise kohta (<i>kasutajagrupp B või C, kui rakendub</i>) <input type="checkbox"/> Kõikide taotlusega kaetud tootmisüksuste nimekiri, sh täielikud kontaktandmed (<i>mitmiklitsentsi taotluse korral, kasutajagrupp C</i>) <input type="checkbox"/> Vabas vormis, allkirjastatud selgitus logo kasutamise eesmärgi kohta	

IV. Kinnitus:

Käesolevaga kinnitan, et:

- Olen lugenud EMSN-I reegleid, mis puudutavad PEFC logo kasutamist ja nõustun nendega,
- Käesolevas taotluses esitatud andmed on täielikud ja tõesed.

Taotleja esindaja allkiri

--

TAOTLUSE MENETLEMISE VORM

(Täidab EMSN)

I. Taotluse menetlusteave:

		Kuupäev	Allkiri
Taotluse laekumise kuupäev	<input type="checkbox"/> Jah		
Nõuded täidetud	<input type="checkbox"/> Jah <input type="checkbox"/> Ei		
Leping saadetud taotlejale	<input type="checkbox"/> Jah		
Allkirjastatud leping laekunud	<input type="checkbox"/> Jah		
Mõlemapoolselt allkirjastatud leping saadetud taotlejale	<input type="checkbox"/> Jah		
Taotlejale antud juurdepääs PEFC logole ja märgistele	<input type="checkbox"/> Jah		

II. Taotluse edasikaebamise protsess:

		Kuupäev	Allkiri
Vaie vastu võetud	<input type="checkbox"/> Jah		
Vaie menetletud, otsus	<input type="checkbox"/> Positiivne <input type="checkbox"/> Negatiivne		

III. Litsentsi tühistamine ja lõpetamine:

Otsuse alus	Kuupäev	Trahv